

La realidad de la
infancia y la
adolescencia vasca
en cifras. 2014

Octubre 2014

Informe elaborado por:



Para:



*Dirección de Política familiar y Desarrollo Comunitario del
Departamento de Empleo y Asuntos Sociales de Gobierno
Vasco.*

Índice

Introducción	4
Una aproximación demográfica	7
La familia	8
La salud.....	19
La educación.....	27
El bienestar material	37
El ocio y el tiempo libre	42
El entorno y la integración	47

Índice de gráficos

GRAFICO 1: PORCENTAJE DE PERSONAS CON HIJOS E HIJAS MENORES DE EDAD QUE DECLARA REALIZAR LAS DIVERSAS ACTIVIDADES CON SUS HIJOS E HIJAS TODOS O CASI TODOS LOS DÍAS. CAPV 2001-2012	12
GRÁFICO 2: PORCENTAJE DE HIJOS E HIJAS DE 0 A 2 AÑOS DE LA POBLACIÓN OCUPADA SEGÚN TIPO DE CUIDADO DURANTE LA JORNADA LABORAL EN HORARIO ESCOLAR. CAPV 2012	13
GRÁFICO 3: PORCENTAJE DE HIJOS E HIJAS DE 0 A 2 AÑOS DE LA POBLACIÓN OCUPADA SEGÚN TIPO DE CUIDADO DURANTE LA JORNADA LABORAL FUERA DE HORARIO ESCOLAR. CAPV	13
GRAFICO 4: POBLACIÓN DE 0 A 5 AÑOS SEGÚN ATENCIÓN EN GUARDERIAS O CENTROS EDUCATIVOS. 2010	14
GRAFICO 5: EVOLUCIÓN DE LOS EXPEDIENTES DE AYUDA PARA LA CONCILIACIÓN DE LA VIDA FAMILIAR Y LABORAL SEGUN SEXO (total expedientes: excedencias y reducciones). CAPV 2009-2013	15
GRAFICO 6: EVOLUCIÓN DEL NÚMERO DE MENORES DE EDAD NUEVOS ATENDIDOS/AS POR LOS SERVICIOS SOCIALES FORLAES DE INFANCIA. CAPV 1995-2012	16
GRAFICO 7: EVOLUCIÓN DE LAS SOLICITUDES DE ADOPCIÓN NACIONALES E INTERNACIONALES. CAPV 2009-2012	17
GRÁFICO 8: EVOLUCIÓN DEL NÚMERO DE MENORES EXTRANJEROS NO ACOMPAÑADOS “NUEVOS” ACOGIDOS Y DEL NÚMERO DE MENORES EXTRANJEROS NO ACOMPAÑADOS ACOGIDOS POR LOS SERVICIOS SOCIALES FORALES DE INFANCIA A 31 DE DICIEMBRE. CAPV 2005-2012	18
GRÁFICO 9: CONSUMO DE COMIDA RÁPIDA, VERDURA Y PESCADO. 2013	21
GRÁFICO 10: EVOLUCION DEL CONSUMO HABITUAL DE ALCOHOL Y TABACO Y EL CONSUMO ACTUAL DE CANNABIS.CAPV 2008-2010	24
GRAFICO 11: TASA NETA DE ESCOLARIZACIÓN A LOS 17 AÑOS. EVOLUCIÓN CAPV curso 1999/2000-2009/2010 Y TASAS ESPAÑA Y EUROPA 2009/2010.	28
GRAFICO 12: EVOLUCIÓN DE LA TASA DE ABANDONO ESCOLAR PREMATURO. CAPV TOTAL Y POR SEXO 2000-2011 Y ESPAÑA Y EUROPA 2011.	29
GRAFICO 13: EVOLUCIÓN DE LA TASA DE PARO DE LA POBLACIÓN ACTIVA DE 16 A 19 AÑOS. CAPV POR SEXO Y ESPAÑA. 2005-2013	30
GRÁFICO 14: % DE ALUMNADO DE 15 AÑOS EN NIVELES BAJOS DE RENDIMIENTO EN LA PRUEBA DE PISA DE CIENCIAS, MATEMÁTICAS Y LECTURA. CAPV 2006 Y 2012 Y OCDE 2012	32
GRAFICO 15: EVOLUCIÓN DEL GASTO MEDIO EN EDUCACIÓN POR ALUMNO/A EN LOS CENTRO PÚBLICOS (euros por alumno/a). CAPV 1995-2009 Y EUROPA Y ESPAÑA 2010 y 2011	36
GRAFICO 16: PROPORCIÓN DE POBLACIÓN INFANTIL (MENORES DE 15 AÑOS) EN RIESGO DE POBREZA DE MANTENIMIENTO Y DE AUSENCIA DE BIENESTAR Y EN SITUACION DE POBREZA DE MANTENIMIENTO REAL Y POBREZA DE AUSENCIA DE BIENESTAR REAL. CAPV 2004-2012	39
GRAFICO 17: POBLACIÓN DE 1 A 14 AÑOS QUE DEDICA UNA HORA Y MEDIA O MÁS A VER LA TELEVISIÓN O A LOS VIDEOJUEGOS, ORDENADOR E INTERNET DIARIAMENTE. CAPV 2012	44

Introducción

Se cumplen ya 25 años desde que la Asamblea General de las Naciones Unidas aprobara el 20 de noviembre de 1989 la **Convención de los Derechos de la Infancia**, que entraría en vigor el 2 de septiembre de 1990. Fue la primera herramienta internacional de reconocimiento de los derechos de la infancia y la adolescencia, otorgando a niños y niñas su potestad como agentes activos de la sociedad. Junto al resto de tratados internacionales y normativa comunitaria aplicable a nivel estatal constituye el marco universal de la defensa de los derechos del colectivo, visualizándolo y garantizando su protección y desarrollo.

Es de obligado cumplimiento para los países firmantes que deben rendir cuentas al Comité de los Derechos del Niño, el cual identificó en el último informe de 2010 al Gobierno Español los principales retos que debían abordarse a nivel estatal, entre los que destacan las situaciones de pobreza, la prevalencia del fracaso escolar o la realidad de la infancia y la adolescencia migrante.

Además, las Comunidades Autónomas, dotadas de potestad legislativa, han desarrollado ampliamente la legislación autonómica en materia de protección y promoción de los derechos de los y las menores. En este sentido cabe destacar en el País Vasco la **Ley 3/2005, de 18 de febrero, de Atención y Protección a la Infancia y la Adolescencia**, modificada por la ley 3/2009, que establece por primera vez un marco global de referencia en la materia.

En este mismo sentido también es preciso hacer alusión a instrumentos de planificación como el **III Plan Interinstitucional de Apoyo a las Familias de la CAPV**. Así como mencionar destacados organismos como la **Oficina de la Infancia y la Adolescencia del Ararteko**, que viene a reforzar el trabajo que se venía desarrollando desde este organismo en la defensa de los y las menores y los **Observatorios de Familia y de Infancia y Adolescencia**, que desarrollan su labor en el marco de Ikuspegi@k (Observatorios de Asuntos Sociales) del Departamento de Empleo y Políticas Sociales y tienen asignadas funciones de estudio, investigación, documentación, asesoramiento y evaluación en las distintas materias.

La Dirección de Política Familiar y Desarrollo Comunitario del Gobierno Vasco ha venido impulsando diversas investigaciones en materia de infancia y adolescencia con el fin de ampliar el conocimiento sobre la realidad del colectivo y de realizar distintos acercamientos desde múltiples perspectivas. Entre otras cabe citar: *Aproximación a las necesidades y demandas de la infancia y la adolescencia en la CAPV*¹, el *Sistema de indicadores para el seguimiento de la realidad de la infancia y la adolescencia en la CAPV*² o *La Pobreza Infantil en Euskadi*³.

Concretamente a partir del conocimiento e instrumentos desarrollados en el *Estudio sobre la situación de la infancia y la adolescencia desde la perspectiva de sus derechos y la calidad de vida en la CAPV*⁴, a lo largo de 2010 la citada Dirección puso en marcha un proyecto pionero en la CAPV de elaboración de un *sistema de indicadores para el seguimiento de la realidad de la infancia y la adolescencia en la CAPV*⁵, el cual fue publicado en febrero de 2011 y actualizado

¹ Gobierno Vasco. Departamento de Empleo y Asuntos Sociales. Observatorio de Asuntos Sociales. Observatorio de Infancia y Adolescencia. *Aproximación a las necesidades y demandas de la infancia y la adolescencia en la CAPV*. Julio 2010.

² Gobierno Vasco. Departamento de Empleo y Políticas Sociales. Observatorio de Asuntos Sociales. Observatorio de Infancia y Adolescencia. *Sistema de indicadores para el seguimiento de la realidad de la infancia y la adolescencia en la CAPV*. Febrero 2011.

³ Gobierno Vasco. Departamento de Empleo y Políticas Sociales. Observatorio de Asuntos Sociales. Observatorio de Infancia y Adolescencia. *La Pobreza Infantil en Euskadi*. Mayo 2013.

⁴ Defensoría para la infancia y la adolescencia. *El estudio sobre la situación de la infancia y la adolescencia desde la perspectiva de los derechos y la calidad de vida*. 2009.

⁵ Gobierno Vasco. Departamento de Empleo y Políticas Sociales. Observatorio de Asuntos Sociales. Observatorio de Infancia y Adolescencia. *Sistema de indicadores para el seguimiento de la realidad de la infancia y la adolescencia en la CAPV*. Febrero 2011.

en julio de 2012 y nuevamente en marzo de 2014. Este sistema de indicadores, gracias a su actualización periódica, permite a la Dirección realizar un adecuado seguimiento de la situación desde un enfoque que tiene en cuenta distintas dimensiones (salud, educación, recursos...), así como poner a disposición de otros agentes sociales la información más significativa y actualizada posible del panorama de la infancia y la adolescencia en la CAPV.

El presente documento recoge un análisis global de la realidad de la infancia y la adolescencia en la CAPV a partir de una serie de datos estadísticos que, entre los disponibles, se han considerado más significativos para describir y predecir la realidad y forman parte del mencionado sistema de indicadores⁶. Los datos más recientes se complementan con otros de años anteriores y otros ámbitos territoriales a fin de dotar el análisis de un contexto suficiente. En suma, los datos que se exponen y comentan en este informe forman un conjunto de información útil para fomentar la reflexión sobre aquellos aspectos que actualmente pueden considerarse más relevantes.

Adoptar una visión global implica en este informe que por un lado, el análisis no se centra exclusivamente en la población en situación de especial vulnerabilidad y por otro lado, que no se aborda un ámbito concreto (como la salud, el ocio...) sino que se trata de ofrecer una visión general desde la perspectiva de derechos y calidad de vida planeando sobre distintos ámbitos: una aproximación demográfica, la familia, la salud, la educación, el bienestar material, el ocio y el tiempo libre y el entorno y la integración.

⁶ Nota metodológica: Este informe acoge datos de muy diversas fuentes secundarias que han quedado citadas en notas a pie que se han agrupado al final del documento a fin de no entorpecer la lectura. Los datos disponibles para el seguimiento de la realidad del colectivo en ocasiones adolecen de la actualización que fuera deseable y a menudo las fuentes presentan una insuficiente desagregación de datos por edad.

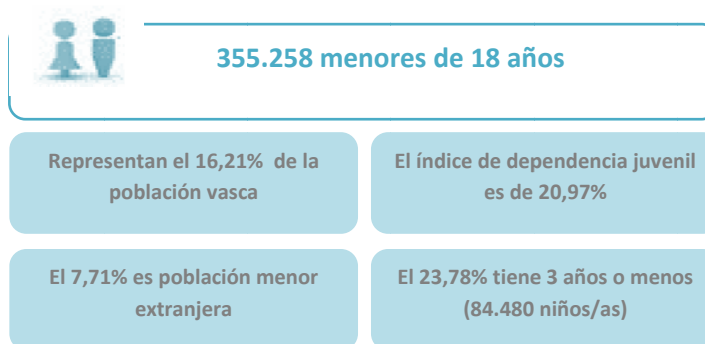
Una aproximación demográfica

355.258 niños, niñas y adolescentes residen en la CAPV.

En la CAPV hay, según datos de 2013, un total de 355.258 menores de 18 años -el 48,56% son chicas-, quienes representan el 16,21% del total de la población vasca. Supone un porcentaje de punto y medio más alto que el de 2011 (15,78%), aunque el peso de este colectivo sigue hoy por debajo del que tenía hace casi dos décadas en nuestra comunidad (el 17,29% en 1996) y también es menor al estatal, ya que en España la población menor de 18 años representa el 17,75% del total⁷.

Si de manera más específica, se atiende al porcentaje de población menor de 15 años con respecto al total de la población activa (población entre 15 y 64 años), se observa una tendencia similar, la CAPV presenta un índice de dependencia juvenil (20,97%) inferior al estatal (22,31%) y al europeo (23,40% en 2011)⁸.

El grupo de niños y niñas de 3 años o menos representa el 23,78% de la población menor de 18 años (84.480 niños y niñas), porcentaje ligeramente inferior al registrado tanto en 2011 (24,64%) como en 2007 (24,92%) cuando el repunte de la población menor extranjera condicionó el aumento de este grupo de edad⁹.



La proporción de población extranjera entre el colectivo de población menor de edad se ha incrementado entre 2011 y 2013 (de un 7,40% en 2011 a un 7,71% en 2013), si bien la subida no ha sido tan marcada en este periodo como en años anteriores (en 2007 la población menor extranjera representaba el 5,51% del colectivo menor). Aunque se ha ido reduciendo ligeramente la distancia, esta tasa en la CAPV se sitúa casi cuatro puntos porcentuales por debajo de la registrada a nivel estatal (11,60%)¹⁰.

Por otro lado, cabe considerar que la tasa de natalidad registrada en la CAPV en 2012 (9,42 nacimientos por cada mil habitantes) ha experimentado un ligero retroceso con respecto a 2010 (9,9‰) y sigue por debajo de la media de España (9,69‰) y la tasa media europea de 2011 (10,4‰). Por su parte, es destacable el incremento de nacimientos de madres extranjeras en los últimos años. En 2012 el 14,72% de los nacimientos registrados en la CAPV son nacimientos de madres extranjeras (el 2,80% en el 2000).¹¹

Actualmente en la CAPV se producen 9,42 nacimientos por cada 1000 habitantes, un ratio por debajo de la media estatal y europea.

⁷ INE. Estadística del Padrón Continuo 2013.

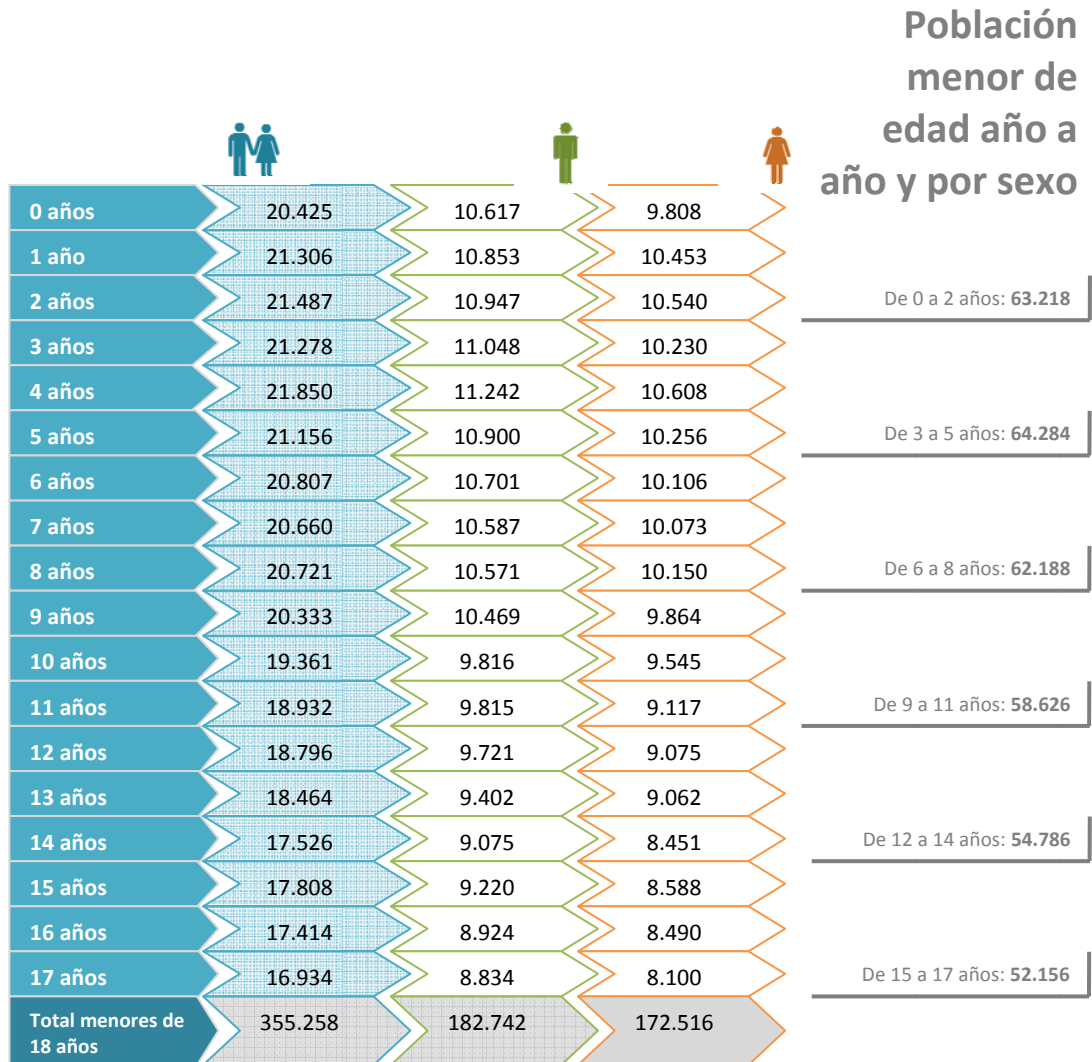
⁸ INE. Estadística del Padrón Continuo 2013.

⁹ INE. Estadística del Padrón Continuo 2013.

¹⁰ INE. Estadística del Padrón Continuo 2013.

¹¹ INE. Movimientos Naturales de Población. 2012.

Así mismo, el número medio de hijos e hijas por mujer en edad fértil (15 a 49 años) se cifra para la CAPV en 2012 en 1,35, ligeramente por debajo de la cifra de 2010 (1,38) aunque significativamente superior a la de 1994 (menor que uno), fecha a partir de la cual el ratio había venido incrementando con el aumento de la población extranjera.



La familia

La familia es el principal referente de la infancia y la adolescencia. Tiene un papel central en la defensa de sus derechos y representa un núcleo de cohesión social y de protección. Aunque en los últimos años ha ido experimentando cambios sigue siendo, en sus múltiples formas, símbolo de cuidado y respaldo, más aún en contextos marcados por la crisis.

Una consulta a la población vasca en 2012 refleja que el 86% considera hoy que la familia es muy importante en su vida y un 10% más la considera bastante importante, cifras muy similares a las registradas once años atrás (en 2001 el 99% consideró que la familia era bastante o muy importante en su vida)¹².

De acuerdo con los últimos datos disponibles a fecha de 2011 en la CAPV hay un total de 243.605 hogares en los que reside población de 15 años o menos, lo que representa el 27,40% de los hogares vascos, un porcentaje algo inferior al peso que tienen estos hogares a nivel estatal (32,02%). En 91.170 de esos hogares, es decir en el 10,26%, residen menores de 5 años¹³.

Hay 243.605 hogares vascos en los que reside población menor de 15 años.

Modelos familiares

No existe un único modelo de familia. El 6% de los y las menores de 16 años reside en hogares monoparentales.

Actualmente cuando se habla de familia no cabe pensar en un tipo de familia porque las familias vascas son cada vez más diversas, ya no existe un único modelo familiar.

Entre 1996 y 2006 el tamaño medio de las familias vascas ha pasado de 3,05 personas a 2,64, lo que supone una disminución del 13,4%. Las familias nucleares compuestas por un padre, una madre y su descendencia, que hace unas décadas fueron hegemónicas, ceden hoy espacio a otras formas de familia que han ido ganando peso con el tiempo.

Se trata de las familias monoparentales formadas por un solo progenitor y sus hijos e hijas resultado en muchos casos de una separación o divorcio, de familias reconstituidas en las cuales uno o ambos miembros de la actual pareja tiene uno o varios hijos e hijas de uniones anteriores, de familias formadas por personas del mismo sexo, etc.

En torno a la mitad (50,7%) de las rupturas matrimoniales que se registraron en la CAPV en 2012 corresponden a parejas con descendientes menores de 18 años, lo que supone un total de 2.075 casos en los que los hijos y las hijas pasaron a convivir con uno solo de sus progenitores¹⁴.

Desde una óptica más amplia cabe considerar que, según datos de 2008, del total de familias monoparentales el 40% tiene prole dependiente¹⁵, lo que supone el 3,3% del total de hogares

¹² Gobierno Vasco. Presidencia. Gabinete de Prospección Sociológica. *La familia en la CAPV*. Julio 2012

¹³ INE. Censo de Población y Vivienda 2011.

¹⁴ INE. Estadística de nulidades, separaciones y divorcios 2012

¹⁵ Por prole dependiente se entiende a la población menor de edad y a la población de menos de 25 años que sigue residiendo en el domicilio familiar.

vascos. Concretamente un 6% de los y las menores de 16 años reside en hogares monoparentales¹⁶.

Relaciones familiares

Niños, niñas y adolescentes puntúan con un notable alto sus relaciones familiares.

La falta de datos más actuales que den cuenta de las relaciones y la comunicación dentro de la familia, hace que el informe publicado en 2011 por el Ministerio de Sanidad y Política Social del Gobierno de España con datos referentes a 2006 -denominado *Health Behaviour in School-aged Children (HBSC)/Estudio sobre las conductas saludables de jóvenes escolarizados*- siga constituyendo una referencia importante en este sentido. De acuerdo con este informe buena parte de los niños, niñas y adolescentes de la CAPV de 11 a 17 años muestran una elevada satisfacción con las relaciones familiares que alcanzan una puntuación media de 8,43 puntos sobre 10¹⁷.

En términos generales, la comunicación entre personas adultas y menores dentro del ámbito familiar muestra señales de estar en buena forma, aunque cabe destacar el hecho de que los y las adolescentes de dicha edad encuentran menos obstáculos para la comunicación con la madre, especialmente las chicas. Sólo un 14,7% indica tener alguna dificultad para hablar con su madre sobre cosas que le preocupan, mientras que quienes señalan dificultades a la hora de hablar de esto mismo con su padre representan el 32,8% - y el porcentaje asciende al 40,9% entre la población femenina¹⁸.

La comunicación entre los miembros de la familia es buena en una amplia mayoría de los casos, si bien a los y las adolescentes les resulta más fácil hablar con sus madres de aquellas cosas que les preocupan.

Seguramente la flexibilidad y los esquemas menos jerárquicos y autoritarios que se han ido desarrollando en la institución familiar o los niveles de libertad e igualdad entre los distintos miembros de la familia han favorecido también la percepción que niños, niñas y adolescentes tienen de sentirse parte de las decisiones familiares. Así, tres cuartas partes (76,6%) de los y las menores de 11 a 14 años creen poder participar en las decisiones que se toman en casa¹⁹.

Conflictos

Ahora bien, para tener una visión completa sobre la realidad de las relaciones familiares no deben perderse de vista los datos que hablan de la existencia de ciertos conflictos intrafamiliares. En 2013 se han registrado un total de 1.230 victimizaciones de población menor de 18 años por malos tratos y delitos contra la libertad sexual y en el 48,53% de los casos el autor o autora pertenecía a su entorno familiar (el peso de las victimizaciones dentro del entorno familiar con respecto al total es mayor que en años anteriores, 44% en 2012 y 32% en 2008).

¹⁶ Departamento de Empleo y Asuntos Sociales de Gobierno Vasco. Encuesta de Hogares 2008

¹⁷ Ministerio de Sanidad y Política Social del Gobierno de España. *Health Behaviour in School-aged Children (HBSC)/Estudio sobre las conductas saludables de jóvenes escolarizados. Datos de 2006.*

¹⁸ Ministerio de Sanidad y Política Social del Gobierno de España. *Health Behaviour in School-aged Children (HBSC)/Estudio sobre las conductas saludables de jóvenes escolarizados. Datos de 2006.*

¹⁹ Unicef. Calidad de vida y bienestar infantil subjetivo en España ¿qué afecta al bienestar de niños y niñas españoles de 1º de ESO? 2012

Por otro lado, en los últimos años se ha producido un incremento, aunque ligero, de los delitos de menores de edad vinculados a la violencia intrafamiliar esto es, relativos a menores que agreden a algún miembro de su familia y de las agresiones a parejas por parte de adolescentes menores de edad. En 2012 se registraron en torno a 130 casos²⁰. Según la información procedente del III Plan de Justicia Juvenil se ha producido un aumento de las medidas firmes por violencia familiar duplicándose entre 2008 y 2012.

También muchos de los casos de desapariciones guardan relación con los conflictos dentro del hogar. Aunque los datos indican que en gran medida las personas desaparecidas a lo largo de un año aparecen ese mismo año, se advierte una tendencia al alza de este fenómeno. Según datos de 2013 se han registrado un total de 2.211 personas menores de 18 años desaparecidas, en torno a 1.300 desapariciones en 2010, alrededor de 1.500 en 2011 y casi 2.000 en 2012. En torno a seis de cada diez menores que desaparecen son chicos.

Tiempo en familia

Charlar con hijos e hijas o ayudarles con los estudios parecen ser actividades más presentes que años atrás mientras que desciende el porcentaje de quienes comen en familia.

No es menos importante fijar la mirada en los datos relativos al tiempo que se pasa en familia en actividades cotidianas, bien sea charlando, jugando, etc. Según datos de 2012 un 62% de la población vasca considera que si se compara la familia actual vasca con la de hace veinte años en general hay menos tiempo para compartir con la familia²¹.

Casi tres de cada cuatro personas con hijos e hijas menores de edad de la CAPV declararon en 2012 pasar un rato charlando e intercambiando impresiones con sus hijos e hijas todos o casi todos los días (74%), lo que supone un incremento considerable con respecto a la cifra registrada en 2001 (55%)²². Los datos también reflejan una reducción importante en las diferencias en función del sexo, ya que en aquel entonces la proporción de madres que lo hacían era un 13% mayor que la de padres, mientras que actualmente la diferencia a penas representa un 1%. Con todo, no hay que pasar por alto que uno de cada cuatro progenitores y progenitoras no tienen este hábito²³.

En cuanto al tiempo que padres y madres pasan ayudando a sus hijos e hijas menores de edad en sus estudios o tareas escolares también se observa un avance, ya que el 62% lo hace al menos una o dos veces por semana (el 51% todos o casi todos los días) mientras que en 2001 el porcentaje era del 41% (el 35% todos o casi todos los días). La diferencia entre padres y madres también parece haberse difuminado en esta actividad²⁴.

El porcentaje de quienes declaran jugar (a cualquier tipo de juego) todos o casi todos los días no supera el 45% (cifra similar a la registrada en 2001, 43%). Si se le suman quienes lo hacen una o dos veces por semana (9%) y quienes sólo juegan con ellos y ellas los días festivos (7%), resulta que casi cuatro de cada diez personas dedican un tiempo menor al juego con sus hijos e hijas²⁵.

²⁰ Ararteko. *Informe Anual al Parlamento Vasco. 2012. Informe de la Oficina de Infancia y Adolescencia. 2013 y Evaluación del III Plan de Justicia Juvenil.*

²¹ Gobierno Vasco. Presidencia. Gabinete de Prospección Sociológica. *La familia en la CAPV.* Julio 2012

²² Gobierno Vasco. Presidencia. Gabinete de Prospección Sociológica. *La familia en la CAPV.* Julio 2012

²³ Gobierno Vasco. Presidencia. Gabinete de Prospección Sociológica. *La familia en la CAPV.* Julio 2012

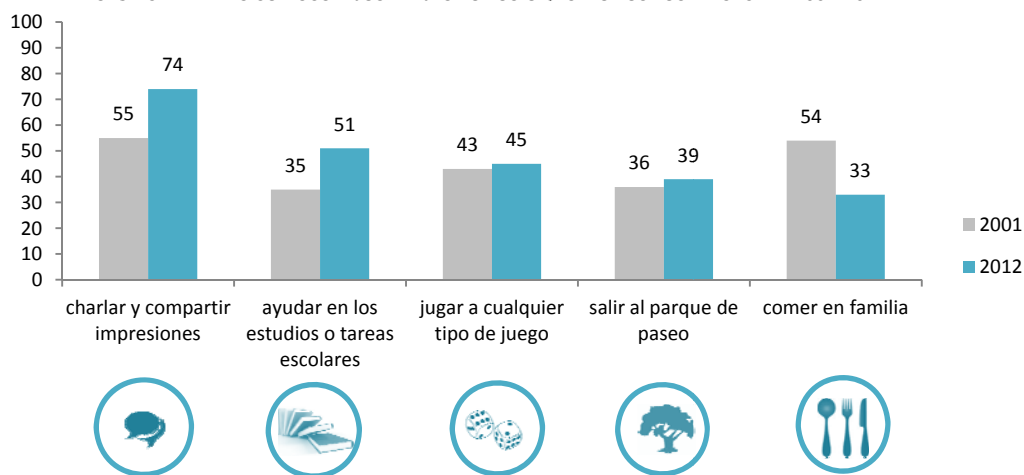
²⁴ Gobierno Vasco. Presidencia. Gabinete de Prospección Sociológica. *La familia en la CAPV.* Julio 2012

²⁵ Gobierno Vasco. Presidencia. Gabinete de Prospección Sociológica. *La familia en la CAPV.* Julio 2012

Salir al parque de paseo es otra de las actividades cotidianas que apenas ha experimentado ningún avance desde 2001, el 39% de los y las progenitoras lo hace todos o casi todos los días en 2012 (36% en 2001). En esta ocasión sí puede decirse que mayoritariamente son las madres quienes comparten esta actividad con su descendencia con dicha frecuencia ya que el 48% de ellas lo hace frente al 31% de ellos²⁶.

Una de las actividades a la que se le dedica menos tiempo que hace una década es a comer en familia. Mientras que en 2001 un 54% de los y las progenitoras compartían la comida con sus hijos e hijas todos o casi todos los días, actualmente sólo un 33% lo hace²⁷.

GRAFICO 1: PORCENTAJE DE PERSONAS CON HIJOS E HIJAS MENORES DE EDAD QUE DECLARA REALIZAR LAS DIVERSAS ACTIVIDADES CON SUS HIJOS E HIJAS TODOS O CASI TODOS LOS DÍAS. CAPV 2001-2012



Fuente: elaboración propia a partir de datos del informe *La familia en la CAPV* del Gabinete de Prospección Sociológica de la Secretaría General de la Presidencia del Gobierno Vasco Gobierno Vasco.

Conciliación

Las dificultades para conciliar la vida familiar, laboral y personal conllevan que muchos padres y madres deleguen el cuidado de sus hijos e hijas en terceras personas y con ello afloran nuevos retos en cuanto a pautas educativas.

Son múltiples los factores socioculturales que han desencadenado cambios en las relaciones familiares e implicado que padres y madres hayan reducido el tiempo que dedican a algunas de las actividades que comparten con sus hijos e hijas (cambios en los hábitos de ocio de la población, dificultades para conciliar la vida laboral, familiar y personal, etc.).

A su vez este hecho ha supuesto la delegación en terceras personas de las tareas de cuidado que tradicionalmente venían desarrollando los y las progenitoras, lo que ha supuesto que esas otras personas que apoyan hoy en la crianza de niños y niñas (abuelos y abuelas, personal contratado, personal de guarderías, etc.) representen nuevos referentes en las pautas educativas.

Todo ello augura un escenario lleno de retos en relación con el difícil engranaje de las normas y límites en equilibrio con modelos de confianza y diálogo²⁸. Según datos de 2012 un 55% de la

²⁶ Gobierno Vasco. Presidencia. Gabinete de Prospección Sociológica. *La familia en la CAPV*. Julio 2012

²⁷ Gobierno Vasco. Presidencia. Gabinete de Prospección Sociológica. *La familia en la CAPV*. Julio 2012

²⁸ Gobierno Vasco. Departamento de Empleo y Asuntos Sociales. Observatorio de Asuntos Sociales. Observatorio de Infancia y Adolescencia. *Aproximación a las necesidades y demandas de la infancia y la adolescencia en la CAPV*. Julio 2010

población vasca considera que hoy en día es más difícil criar a los y las hijas que en el pasado (hace 30-40 años) y un 77% considera que si se compara la actual familia vasca con la de hace 20 años en general el respeto por el padre y la madre es menor²⁹.

Las nuevas formas de vida y de conciliación familiar han supuesto en los últimos años una escolarización más temprana de la población infantil. En el curso 2012/2013, advirtiéndose una tendencia similar a la registrada en los últimos años, el 51% de la población de 0 a 2 años estaba escolarizada, porcentaje significativamente superior al estatal que representa el 31%³⁰.

El 55,7% de los y las hijas de menos de 3 años de la población ocupada es cuidado por familiares u otras personas sin remuneración y un 7,4% por personal contratado durante la jornada laboral una vez acaba el horario escolar.

De acuerdo con datos de 2012 mayoritariamente el cuidado diario de hijos e hijas de 0 a 2 años de la población ocupada durante la jornada laboral y en horario escolar recae en los centros escolares (44,2%) y en las guarderías (23,1%), un 13,4% de los hijos e hijas es cuidado por familiares o personas que no son remuneradas por ello (abuelos, abuelas, amistades...) y un 2,2% por personal remunerado. Sólo un 17,2% de los y las hijas son atendidas por su padre, su madre o ambos (el 10,4% únicamente por su madre, el 1,8% sólo por su padre y el 5% por ambos).

Cuando se trata del cuidado fuera del horario escolar un 35,3% de los y las menores de 0 a 2 años es cuidado por progenitores, aumenta a un 55,7% quienes son cuidados y cuidadas por familiares o personas sin remuneración y a un 7,4% los y las que son atendidas por personal remunerado³¹.

GRÁFICO 2: PORCENTAJE DE HIJOS E HIJAS DE 0 A 2 AÑOS DE LA POBLACIÓN OCUPADA SEGÚN TIPO DE CUIDADO DURANTE LA JORNADA LABORAL EN HORARIO ESCOLAR. CAPV 2012

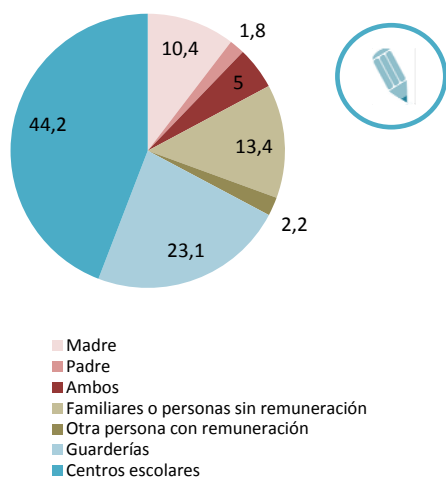
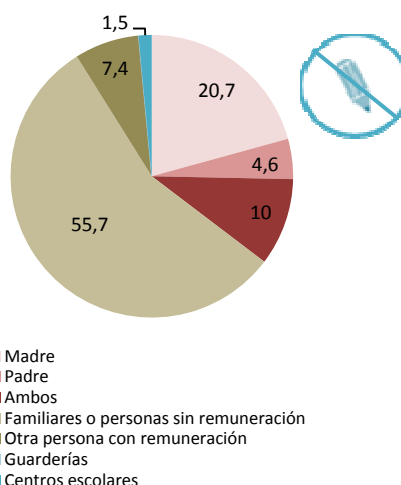


GRÁFICO 3: PORCENTAJE DE HIJOS E HIJAS DE 0 A 2 AÑOS DE LA POBLACIÓN OCUPADA SEGÚN TIPO DE CUIDADO DURANTE LA JORNADA LABORAL FUERA DE HORARIO ESCOLAR. CAPV 2012



Fuente: elaboración propia a partir de datos de la Encuesta sobre la conciliación de la vida laboral, familiar y personal del Eustat.

Según datos del año 2008 en torno a 54.000 niños y niñas de 0 a 2 años se encontraban en edad de escolarización cuando se ofertaron en torno a 34.000 plazas públicas, por lo que la cobertura para este grupo de edad fue del 63%. Las plazas ofertadas para niños y niñas de 0

²⁹ Gobierno Vasco. Presidencia. Gabinete de Prospección Sociológica. *La familia en la CAPV*. Julio 2012

³⁰ Ministerio de Educación y Cultura. Estadística de las Enseñanzas no universitarias. Avance de datos 2012-2013

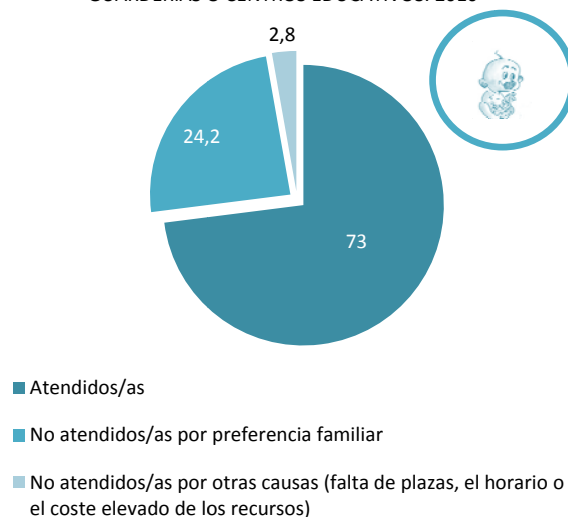
³¹ Eustat. Encuesta sobre la conciliación de la vida laboral, familiar y personal. 2012

años fueron algo más de 4.000, si bien cabe señalar que el número de menores escolarizables de esta edad superaba los y las 13.000³².

Pese a que gran parte de las familias que optan por la atención en guarderías y centros educativos en edades tempranas no encuentra problema para hacerlo, existe un porcentaje de menores que no pueden ser atendidos o atendidas por una incapacidad del sistema para absorber y adecuarse a la demanda.

En 2010 un 2,8% de los y las niñas de 0 a 5 años (en torno a 4.000 menores) no fue atendido en guarderías o centros educativos por razones vinculadas con la falta de plazas en la zona, la falta de plazas adaptadas, el horario o el coste elevado de estos recursos (un 2,4% en 2006). Concretamente en casi la mitad de estos casos (45,80%) el motivo principal se vincula a la falta de plazas en la zona³³. Además, este tipo de razones (falta de plazas, coste, etc.) afectan en mayor medida a hogares en los que se viven situaciones de privación, es decir, hogares que se ven privados de la cobertura de las necesidades básicas (2% cuando se trata de hogares que carecen de privación y 6,6% cuando se trata de hogares con privación básica).

GRAFICO 4: POBLACIÓN DE 0 A 5 AÑOS SEGÚN ATENCIÓN EN GUARDERÍAS O CENTROS EDUCATIVOS. 2010



La conciliación es sin duda uno de los retos más importantes para aquellas personas que forman parte del mercado laboral y que deben, a su vez, hacerse cargo del cuidado de otras personas en el ámbito doméstico. Es una de las preocupaciones principales de quienes tienen menores a cargo, principalmente con vistas a poder pasar un mayor tiempo de calidad con sus hijos e hijas. Entre las diferentes estrategias de apoyo a las familias que se han venido considerando desde la administración pública cabe mencionar las relacionadas con las ayudas económicas a la conciliación de la vida laboral y familiar. En 2009 se destinaron más de 18 millones de euros a este tipo de ayudas en la CAPV, lo que representó un 9,4% del gasto público corriente en servicios sociales destinado a familia, infancia, juventud y mujer (un porcentaje inferior al de 2006, cuando representó un 15,2%³⁴). Un adelanto de datos provisionales para 2013 advierte que el gasto en este concepto se ha visto reducido en términos absolutos hasta los 16 millones y medio de euros³⁵.

Además, del total del gasto público corriente en servicios sociales destinado a familia, infancia, juventud y mujer en 2009 otro 2,10% se destinó a ayudas económicas de guarderías, lo cual supuso algo más de cuatro millones de euros. Aunque se advierte un incremento con respecto al peso del gasto realizado en 2004 -cuando este gasto suponía un 0,7% del total- el porcentaje ha descendido con respecto a 2007 (3,1% del total)³⁶.

³² Departamento de Empleo y Asuntos Sociales de Gobierno Vasco. *Evaluación Intermedia del II Plan Interinstitucional*.

³³ Departamento de Empleo y Asuntos Sociales de Gobierno Vasco. *Estadística de Demanda de Servicios Sociales. 2010*

³⁴ Departamento de Empleo y Asuntos Sociales del Gobierno Vasco. Consejo Vasco de Bienestar Social. *II Informe del Consejo Vasco de Servicios Sociales. La situación de los Servicios Sociales en la CAPV*. Febrero 2012

³⁵ Solicitud expresa. Departamento de Empleo y Asuntos Sociales del Gobierno Vasco.

³⁶ Departamento de Empleo y Asuntos Sociales del Gobierno Vasco. Consejo Vasco de Bienestar Social. *II Informe del Consejo Vasco de Servicios Sociales. La situación de los Servicios Sociales en la CAPV*. Febrero 2012

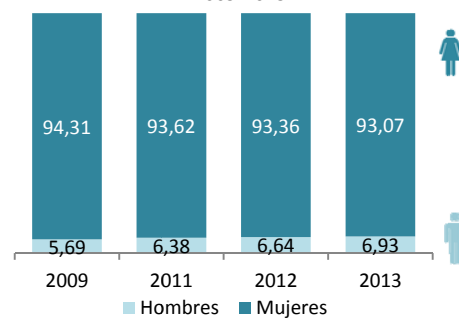
Ahora bien, a pesar del cambio social que representó hace algunas décadas la incorporación mayoritaria de la mujer a la esfera pública (cabe recordar que a fecha de 2009 un 47% de los hogares vascos cuenta con la presencia de mujeres ocupadas, porcentaje que en 1996 representaba un 29%), las necesidades de conciliación para el cuidado de las personas dependientes de la familia sigue hoy sin afectar por igual a hombres y mujeres³⁷.

El reparto de las responsabilidades del cuidado de menores de edad en el hogar sigue sin ser equitativo, las mujeres dedican más tiempo.

Los datos estadísticos muestran que la distribución de las tareas domésticas en el ámbito familiar sigue sin ser equitativa, ellas siguen asumiendo mayoritariamente la responsabilidad del trabajo doméstico y dedican más tiempo al cuidado de menores. Concretamente la *Encuesta sobre la conciliación de la vida laboral, familiar y personal* publicada por Eustat en 2012 indica que ellos dedican en torno a 3 horas diarias al cuidado de niños y niñas menores mientras que ellas contribuyen a la misma tarea con más de 4 horas de su tiempo por término medio³⁸.

Si bien es cierto que en los últimos años se ha advertido un moderado incremento de las solicitudes de ayudas para la conciliación de la vida familiar y laboral por parte de los hombres (han pasado de representar el 2,92% de los expedientes en 2009 a suponer el 4,33% en 2013), la opción de abandonar el trabajo o reducir la jornada para cuidar de hijos e hijas sigue siendo una opción adoptada mayoritariamente por las mujeres. El 93,07% de las solicitudes de ayudas económicas para excedencias y reducciones de jornada para el cuidado de hijos e hijas en 2013 fueron de mujeres³⁹.

GRAFICO 5: EVOLUCIÓN DE LOS EXPEDIENTES DE AYUDA PARA LA CONCILIACIÓN DE LA VIDA FAMILIAR Y LABORAL SEGUN SEXO (total expedientes: excedencias y reducciones). CAPV 2009-2013



Fuente: elaboración propia a partir de los datos del Departamento de Empleo y Asuntos Sociales de Gobierno Vasco. Petición expresa

De acuerdo con los resultados de la última consulta del Gabinete de Prospección Sociológica de Gobierno Vasco de 2012, sólo el 41% de la población vasca con hijos e hijas menores de 18 años considera que ambos progenitores comparten por igual el tiempo libre con ellos y ellas (así lo cree el 44% de los hombres y el 38% de las mujeres), una cifra no muy alejada de la que se registró hace más de diez años (35%).

Aunque el modelo de familia tradicional caracterizado por un reparto de roles profundamente marcado según el cual los hombres ocupaban el espacio público y las mujeres quedaban relegadas al ámbito privado se ha difuminado y nuevas formas de familia y relación son cada vez más habituales, los datos evidencian que estamos aún lejos de alcanzar la igualdad real entre mujeres y hombres.

Aun no puede decirse que se haya alcanzado la igualdad dentro de los hogares vascos. Hay una mayor proporción de chicas adolescentes que ayudan en las tareas del hogar asiduamente que de chicos.

³⁷ Fuente: Encuesta de Pobreza y Desigualdad Social (EPDS). Avance del Censo de Mercado de Trabajo (CMT) 2009

³⁸ Eustat. Encuesta sobre la conciliación de la vida laboral, familiar y personal. 2012.

³⁹ Departamento de Empleo y Asuntos Sociales de Gobierno Vasco. Petición expresa. Datos 2013.

Si se toman en cuenta las cifras de 2008 de la *Encuesta de Presupuestos del Tiempo* elaborada por el Eustat, los hombres vascos dedican de término medio 1 hora y 29 minutos a realizar los trabajos domésticos mientras que las mujeres invierten en esta misma tarea 3 horas y 33 minutos de media al día⁴⁰.

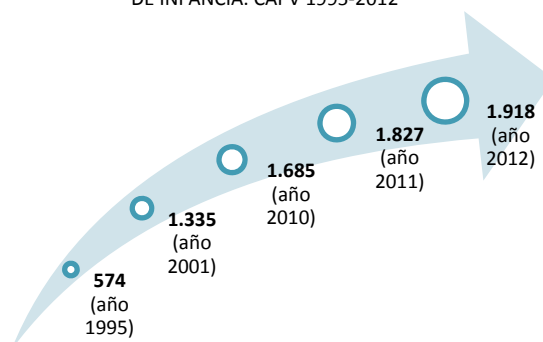
En este sentido es relevante destacar el influjo que este hecho puede estar teniendo en las nuevas generaciones quienes en la práctica aún no se están educando en igualdad y siguen reproduciendo un reparto de roles entre hombres y mujeres tradicional. Datos de 2011 ponen de manifiesto que las adolescentes vascas que colaboran con asiduidad en las labores del hogar representan un porcentaje mayor que el de los adolescentes (el 49,7% de las chicas de entre 11 y 14 años ayudan cada día o casi cada día en las tareas de casa frente al 43% de los chicos)⁴¹.

Cabe añadir que, según datos de 2012, un 47% de la población vasca cree que en los últimos veinte años la igualdad entre los hijos y las hijas dentro de la familia no ha aumentado⁴².

Desprotección

A tenor de la información recogida en el *Informe Anual al Parlamento Vasco 2012* del Ararteko dicho año se atendieron a 1.918 nuevos menores de edad en los Servicios Sociales Forales de infancia de la CAPV. Los datos evolutivos muestran que el número ha incrementado de manera continua en los últimos años. Y en concreto Araba ha experimentado el incremento más notorio en el número de menores que acuden al Servicio de Infancia para la valoración de su grado de desprotección. Una buena parte de ellos y ellas se atienden a través de programas de intervención familiar (forales o municipales) por lo que no se ha producido una separación de la familia⁴³.

GRAFICO 6: EVOLUCIÓN DEL NÚMERO DE MENORES DE EDAD NUEVOS ATENDIDOS/AS POR LOS SERVICIOS SOCIALES FORALES DE INFANCIA. CAPV 1995-2012



Fuente: elaboración propia a partir de los datos del Informe Anual al Parlamento Vasco 2012 del Ararteko.

El sistema jurídico actual confía el cuidado físico y moral de los y las menores a sus padres y madres y lo hace dentro del esquema de la familia. La Constitución señala las funciones de los padres y las madres estableciendo que: *“deben prestar asistencia de todo orden a los hijos habidos fuera y dentro del matrimonio, durante su minoría de edad y en los demás casos en que legalmente proceda”*⁴⁴. El conjunto de derechos y obligaciones que el ordenamiento jurídico concede a padres y madres a fin de poder realizar las funciones de cuidado, atención y educación de sus hijos e hijas se ha venido a denominar *“patria potestad”*, que incluye las funciones de velar por los hijos y las hijas, tenerlas en su compañía, procurarles una educación integral, representarles y administrar sus bienes. Sin embargo, ésta puede ser privada total o parcialmente por fallecimiento o incapacidad del padre o la madre, cuando el padre o la madre haya sido condenada a través de Sentencia Penal firme a causa de las relaciones a que

⁴⁰ Eustat. Encuesta de Presupuestos del Tiempo. 2008

⁴¹ EMAKUNDE. Los y las adolescentes vascos. Un acercamiento desde el empoderamiento. 2008

⁴² Eustat. Encuesta sobre la conciliación de la vida laboral, familiar y personal. 2012.

⁴³ Ararteko. *Informe Anual al Parlamento Vasco. 2012. Informe de la Oficina de Infancia y Adolescencia.* 2013

⁴⁴ Art. 39.3 de la Constitución Española.

obedezca la generación, etc. La privación de la patria potestad es entendida como una medida de protección del niño y de la niña, que debe ser adoptada en su beneficio.

Más de 2.600 menores se encuentran bajo guarda o tutela.

De acuerdo con los últimos datos disponibles en 2011 había 2.625 menores de edad bajo guarda⁴⁵ o tutela⁴⁶, un dato muy similar al registrado en 2010 (2.646) cuando se registró el mayor número de guardas y tutelas desde 2003 (este año fueron casi 1.000 menores menos). Los datos de 2011 representan una tasa de 779 niños y niñas por cada cien mil menores de 18 años (589 en 2008)⁴⁷.

Las principales medidas de protección que se aplican a chicos y chicas atendidas en los Servicios Sociales de Infancia son el acogimiento familiar y el acogimiento residencial. Durante los últimos años se ha realizado un esfuerzo por primar el acogimiento familiar que se refleja en su progresivo incremento pese a que sigue predominando el residencial.

En 2012 el 54,31% de estos y estas menores se encontraban en acogimiento residencial mientras que en 2001 en torno a 7 de cada 10 menores (73,26%) contaban con este tipo de acogimiento.

GRAFICO 7: EVOLUCIÓN DE LAS SOLICITUDES DE ADOPCIÓN NACIONALES E INTERNACIONALES. CAPV 2009-2012



Las adopciones es otra de las medidas que pueden aplicarse también a estos y estas menores. En los últimos años se ha reducido el número de adopciones, tanto las nacionales como las internacionales. Además el dato más significativo es que por primera vez en casi dos décadas el número de solicitudes de adopciones nacionales supera a las internacionales, que son las que han retrocedido en mayor medida desde que alcanzaron su punto álgido en 2001.

Fuente: elaboración propia a partir de los datos del Informe Anual al Parlamento Vasco 2012 del Ararteko.

Este descenso pudiera estar marcado por el contexto de crisis aunque también, a tenor de algunos informes⁴⁸, por un mayor conocimiento de las dificultades de estos procesos de adopción.

Se ha reducido el número de adopciones (nacionales e internacionales) y por primera vez en casi dos décadas las solicitudes nacionales superan a las internacionales.

Por otro lado, el número de menores migrantes sin acompañar acogidos y acogidas en los servicios sociales forales de infancia a 31 de diciembre de 2012 fue inferior al de años anteriores (365 en 2012 frente al mayor número alcanzado en 2009 con 654 acogimientos), si bien el número de menores “nuevos” atendidos dicho año incrementó ligeramente con

⁴⁵ La guarda se refiere a casos en los que una persona o institución pública recibe a un menor temporalmente y por voluntad de los titulares de su patria potestad, asumiendo la obligación de velar por el menor, tenerlo en su compañía, cuidarlo, alimentarlo, educarlo y procurarle una formación integral.

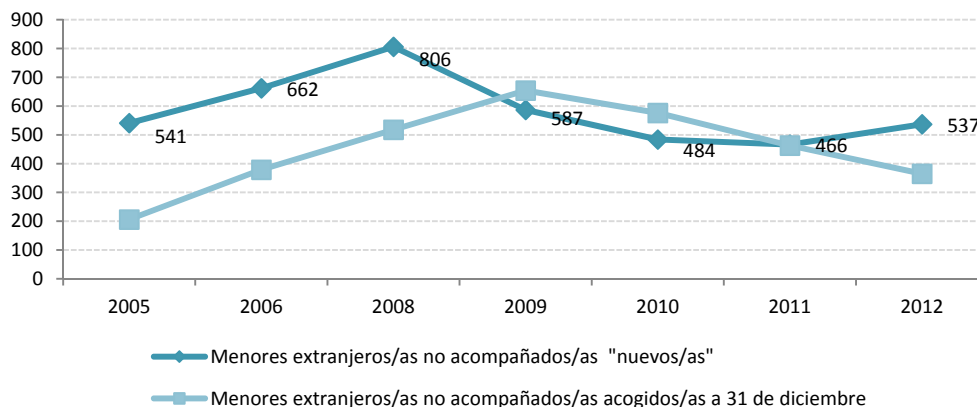
⁴⁶ La tutela consiste en proveer de tutor o tutora al menor de edad que carece de ascendientes o que, teniéndolos no pueden cumplir con la patria potestad

⁴⁷ Ministerio de Sanidad y Política Social. Observatorio de la Infancia. Boletín de Datos Estadísticos de Medidas de Protección a la Infancia. Datos 2011

⁴⁸ Ararteko. Informe Anual al Parlamento Vasco. 2012. Informe de la Oficina de Infancia y Adolescencia. 2013

respecto al año anterior, siendo Bizkaia y Gipuzkoa los territorios donde se produjo realmente el incremento ya que en Araba el descenso fue notable.

GRÁFICO 8: EVOLUCIÓN DEL NÚMERO DE MENORES EXTRANJEROS NO ACOMPAÑADOS "NUEVOS" ACOGIDOS Y DEL NÚMERO DE MENORES EXTRANJEROS NO ACOMPAÑADOS ACOGIDOS POR LOS SERVICIOS SOCIALES FORALES DE INFANCIA A 31 DE DICIEMBRE. CAPV 2005-2012



Fuente: elaboración propia a partir de los datos del Informe Anual al Parlamento Vasco 2012 del Ararteko.

Inversión en servicios sociales

Según el último informe publicado por el Consejo Vasco de Bienestar Social en 2009 desde las instituciones públicas de la CAPV se destinaron 198 millones de euros a los servicios de atención al colectivo de familia, infancia, juventud y mujer, lo que supone un gasto medio por habitante de casi 90 euros, significativamente superior al gasto per cápita cinco años antes (40,90 euros)⁴⁹. El gasto en familia⁵⁰ alcanzó en 2007 el 1,23% del PIB (el 64% es gasto público) aunque un dato inferior al registrado en 2005 (1,70%)⁵¹.

Los ayuntamientos disminuyeron su gasto con respecto a otros agentes (Diputaciones Forales, Gobierno Vasco y Administración central). Las instituciones locales financiaron el 16,80% del gasto público corriente en servicios sociales destinado a familia, infancia, juventud y mujer (21,5% cinco años antes) mientras que las diputaciones cubrieron el 53,4%⁵².

También ha incrementado el número de plazas destinadas al colectivo de familia, mujer, infancia y juventud, debido principalmente al aumento de plazas destinadas a la infancia y la juventud.

⁴⁹ Departamento de Empleo y Asuntos Sociales del Gobierno Vasco. Consejo Vasco de Bienestar Social. *II Informe del Consejo Vasco de Servicios Sociales. La situación de los Servicios Sociales en la CAPV*. Febrero 2012

⁵⁰ El informe del que se obtiene el dato agrupa en su análisis familia, infancia, juventud y mujer. Se trata del gasto en servicios sociales (servicios domiciliarios, ayudas a conciliación, programas de acogimiento familiar, etc.)

⁵¹ Departamento de Empleo y Asuntos Sociales del Gobierno Vasco. Consejo Vasco de Bienestar Social. *VIII Informe sobre la situación de los Servicios Sociales en la CAPV*. 2009

⁵² Departamento de Empleo y Asuntos Sociales del Gobierno Vasco. Consejo Vasco de Bienestar Social. *II Informe del Consejo Vasco de Servicios Sociales. La situación de los Servicios Sociales en la CAPV*. Febrero 2012

La salud

Los estados firmantes de la Convención sobre los Derechos del Niño están comprometidos a garantizar el disfrute del más alto nivel posible de salud al colectivo infantil y adolescente.

Inversión en salud

La inversión en salud podría haberse estancado. En 2012 el gasto en salud por habitante (2.578 euros) fue algo menor que en 2010. Además, en los últimos años ha aumentado el ratio de menores por pediatra.

En 2012 el gasto en salud en relación al PIB en nuestra comunidad autónoma representó el 8,8%, lo que supuso un incremento de un punto con respecto a 2008. El gasto total sin embargo, no fue mayor y el ratio de gasto por habitante descendió pasando de 2.656 euros en 2010 a 2.578 euros en 2012, lo que indica que si bien el gasto per cápita sigue estando por encima de la tasa de 2008 (cuando fue de 2.433 euros por persona), la crisis podría estar provocando un estancamiento en la inversión en salud⁵³.

Además, ha aumentado el ratio de menores de 0 a 13 años por pediatra. A fecha de 2010 fue de 824, mientras en los años precedentes cada pediatra atendía a un número menor de niños y niñas (811 en 2009 y 805 en 2008)⁵⁴.

Si echamos mano de algunos de los indicadores más tradicionales para medir el grado de desarrollo de un sistema sanitario podemos hablar por ejemplo, de la tasa de mortalidad infantil que en la CAPV ha disminuido en los últimos años (2,58 defunciones de menores de un año por cada 1.000 nacimientos de niños y niñas vivas en 2012 frente a 6,73‰ hace dos décadas) y se sitúa por debajo de la tasa estatal (3,06‰) y europea (4,1‰)⁵⁵.

La tasa de mortalidad infantil vasca (2,58 ‰) se sitúa por debajo de la estatal y la europea.

También cabe hablar de un descenso en la tasa de mortalidad específica de menores en las últimas décadas (en 2012 en la CAPV se produjeron 0,25 defunciones por cada 1.000 menores de 18 años, mientras que en el año 2000 fueron 0,38‰)⁵⁶.

Sin embargo, estos no son los únicos indicadores que dan cuenta de la adecuación y efectividad del sistema sanitario con respecto al colectivo de menor edad. Cuando hablamos de salud desde una perspectiva amplia no podemos dejar de poner la mirada en los problemas de salud más comunes de una sociedad, los hábitos de la población en relación con la alimentación, el deporte, el consumo de sustancias, las relaciones sexuales, etc.

Problemas de salud

De acuerdo con los últimos datos disponibles de 2013, el 13,7% de la población de 0 a 14 años tiene algún problema crónico de salud⁵⁷ (15,9% en el caso de los chicos y 11,2% entre las chicas). Si bien, es significativa la diferencia en función del nivel socioeconómico, ya que tres de cada diez (31%) de quienes se encuentran en el nivel más bajo⁵⁸ padecen algún problema

⁵³ Eustat. Cuenta de Salud.

⁵⁴ Gobierno Vasco. Departamento de Sanidad y Consumo de Gobierno Vasco y Eustat. Estadística Extrahospitalaria Pública. 2010

⁵⁵ INE. Indicadores Demográficos Básicos. 2012

⁵⁶ INE. Movimientos Naturales de Población. 2012

⁵⁷ Problemas crónicos: cataratas, sordera, tiroides, asma, alergia, cáncer, ansiedad, depresión, anemia, etc.

⁵⁸ Trabajadores/as no cualificados/as.

crónico mientras que la incidencia desciende a un 11,6%⁵⁹ entre quienes gozan de una situación socioeconómica más favorable⁶⁰.

El 13,7% de la población de 0 a 14 tiene algún problema crónico de salud y el porcentaje es significativamente mayor (31%) entre quienes pertenecen al grupo de nivel socioeconómico más bajo.

Atendiendo de manera específica a algunos de los problemas crónicos o de larga duración cabe señalar que, según datos de 2011-2012⁶¹, un 12,41% de la población vasca de dicha edad tiene alergia crónica, porcentaje algo superior al estatal (10,26%) y ligeramente por encima del registrado en 2006⁶² (11,54%). Un 6,18% sufre de asma (5,30% en España), en este caso un porcentaje notablemente inferior al registrado en 2006⁶³ (13,31%). Y cabe señalar también, que un 0,51% está afectado por algún tumor maligno (incluyendo leucemia y linfoma).

Por otro lado, centrando la atención en la salud mental, el 2,57% de los y las niñas y adolescentes vascas de 0 a 14 años presentaba trastornos de conducta, porcentaje prácticamente igual al estatal y algo más elevado al registrado años atrás (2,07% en 2006⁶⁴). Además, el 0,25% tiene algún tipo de trastorno mental (depresión, ansiedad, etc.) aunque en este caso la tasa de la CAPV es inferior a la estatal (1,05%) y también a la registrada en 2006⁶⁵ (2,11%)⁶⁶.

Datos más específicos⁶⁷ de 2013 del colectivo adolescente y joven de 15 a 24 años indican que un 10% muestra síntomas de ansiedad y depresión (un 7,5% en 2007) y el porcentaje incrementa a un 18,4% cuando se trata del colectivo de chicas. También son más las chicas que han pensado alguna vez en suicidarse (3,8% de las chicas y 2% de los chicos)⁶⁸.

Los trastornos de conducta afectan al 2,57% de niños, niñas y adolescentes de 0 a 14 años.

Un 10% de la población de 15 a 24 años muestra síntomas de ansiedad y depresión.

Según datos de 2010 un 2% de la población joven vasca de dicho rango de edad declaraba haber consumido psicofármacos con receta médica, porcentaje inferior al registrado en 2008 (4,10%). La tasa se incrementa hasta alcanzar un 6,60% al hablar del consumo alguna vez en la vida⁶⁹.

Cabe apuntar también, que en los últimos años se ha visto incrementar el número de casos de población menor atendida en la red de servicios de salud mental de Araba, Bizkaia y Gipuzkoa. En 2013 alrededor de 11.400 chicos y chicas de menos de 18 años fueron atendidas en dicha red (9.472 en 2010), lo cual supone algo más del 13% del total de personas atendidas en dichos servicios y un 2,79% de los y las menores vascas⁷⁰.

Si bien aun no ha sido aprobado se prevé que próximamente se incluya la especialidad de Psiquiatría del Niño y del Adolescente en el ámbito de la sanidad pública en el marco del

⁵⁹ Departamento de Salud. *Encuesta de Salud del País Vasco 2013*

⁶⁰ Directores/as y gerentes de establecimientos de 10 o más asalariados/as y profesionales tradicionalmente asociados/as a licenciaturas universitarias.

⁶¹ INE. Encuesta Nacional de Salud 2011-2012.

⁶² Los datos de 2006 se refieren a la población de 0 a 15 años.

⁶³ Los datos de 2006 se refieren a la población de 0 a 15 años.

⁶⁴ Los datos de 2006 se refieren a la población de 0 a 15 años.

⁶⁵ Los datos de 2006 se refieren a la población de 0 a 15 años.

⁶⁶ INE. Encuesta Nacional de Salud 2011-2012.

⁶⁷ Departamento de Salud. *Encuesta de Salud del País Vasco 2013*

⁶⁸ Departamento de Salud. *Encuesta de Salud del País Vasco 2013*

⁶⁹ Dirección de Drogodependencias de Gobierno Vasco. Euskadi y Drogas 2010.

⁷⁰ OSAKIDETZA. Petición expresa.

Proyecto de Real Decreto por el que se regula la troncalidad y otros aspectos del sistema de formación sanitaria especializada en ciencias de la salud, con lo que se espera contar con datos más actualizados y específicos en materia de salud mental infanto-juvenil.

Hábitos

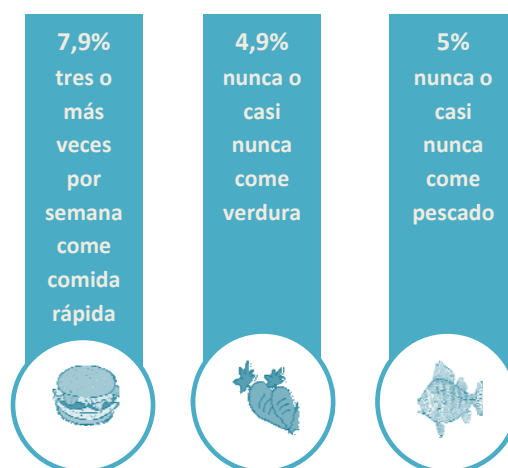
La población menor con obesidad ha aumentado en los últimos años. Un 6,97% de niños, niñas y adolescentes de 2 a 17 años sufren obesidad. Un 7,9% de la población de 15 a 24 años consume comida rápida tres o más veces por semana.

La alimentación, la nutrición y la salud son cuestiones interrelacionadas. No se puede disfrutar de un estado óptimo de salud sin una nutrición correcta, que a su vez precisa de una alimentación adecuada. Distintos informes elaborados por Unicef⁷¹ advierten que si bien en España no puede hablarse de desnutrición sí se percibe un empeoramiento de la calidad de la nutrición.

Por un lado, cabe prestar atención al incremento del porcentaje de niños, niñas y adolescentes que sufren obesidad en la CAPV. Concretamente el 6,97% de la población de 2 a 17 años presentaba obesidad en 2012 frente al 5,14% en 2006, si bien se trata de una tasa notablemente inferior a la que se registra a nivel estatal (9,56%)⁷².

Según datos de 2013 un 7,9% de la población de 15 a 24 años consume comida rápida tres o más veces por semana (8,8% en el caso de los chicos), duplicando el porcentaje de este tipo de consumo entre la población en su conjunto (un 3,4%)⁷³. Aunque los porcentajes parecen haberse reducido desde anteriores consultas, cabe señalar que actualmente el 4,9% de dicho colectivo nunca o casi nunca come verdura (2,2% en el caso del conjunto de la población) y el porcentaje de quienes nunca o casi nunca consumen pescado también ronda el 5%, cifra que llega a duplicarse (10,3%) entre los y las jóvenes pertenecientes al grupo socioeconómico más bajo⁷⁴.

GRÁFICO 9: CONSUMO DE COMIDA RÁPIDA, VERDURA Y PESCADO. 2013



Fuente: elaboración propia a partir de los datos de la Encuesta de Salud del País Vasco 2013 del Departamento de Salud.

⁷¹ Cabe citar La infancia en España, 2010/2011. Unicef Comité Español.

⁷² Ministerio de Sanidad y Política Social del Gobierno de España e INE. Encuesta Nacional de Salud 2011-2012

⁷³ Departamento de Salud. Encuesta de Salud del País Vasco 2013

⁷⁴ Departamento de Salud. Encuesta de Salud del País Vasco 2013

Las señaladas diferencias según grupos socioeconómicos nos obligan a prestar especial atención al efecto que podría estar teniendo la actual crisis en las conductas alimentarias de los hogares con menos recursos en los que residen menores de edad. Aunque no se cuenta con datos específicos para el caso de las familias con hijos e hijas, cabe considerar que en general los hogares más desfavorecidos económicamente tienden en mayor medida a cambiar sus hábitos alimentarios. Según la *Encuesta de Pobreza y Desigualdades Sociales* de 2012⁷⁵ un 7,7% de la población vasca vive en hogares con problemas graves o muy graves de alimentación (5,7% en el 2008 y 3,5% en el 2000). Además, un 3,6% de la población reside en hogares que no pueden costearse una comida con proteínas al menos cada dos días (2,3% en 2008)⁷⁶.

La crisis parece estar afectando a las conductas alimentarias de los hogares vascos. Incrementa el peso de los hogares con problemas graves o muy graves de alimentación (7,7%) y el de los hogares que no pueden costearse una comida con proteínas al menos cada dos días (3,6%).

En lo que respecta a la alimentación de los bebés, mayoritariamente los y las profesionales apuestan por la lactancia materna como la forma más adecuada y natural de proporcionar aporte nutricional, inmunológico y emocional al bebé. Los datos revelan un paulatino incremento de bebés recién nacidos que se alimentan exclusivamente de la lactancia materna. Así, en 2012 el 70% de los bebés recién nacidos en la CAPV se alimentaron exclusivamente de lactancia materna, porcentaje que se situaba en el 67% en 2011 y en el 64% en 2009⁷⁷.

Por otro lado, en relación con la alimentación de los y las adolescentes, cabe detenerse en aquellos datos que hablan de la importancia que éstos y éstas conceden a la imagen física, ya que condiciona la integración y éxito social, y de las consecuencias que pueden derivar de la frustración con su apariencia física.

Sólo un 60,4% de los y las jóvenes vascas de entre 15 y 24 años se sienten satisfecho o satisfecha con su peso.

Según datos de 2013 sólo un 60,4% de los y las jóvenes vascas de entre 15 y 24 años se siente satisfecho o satisfecha con su peso - el resto desearía perder o ganar peso-, porcentaje que se reduce hasta el 55,1% en el caso de las chicas⁷⁸ quienes, de acuerdo con algunos estudios⁷⁹, se enfrentan en mayor medida al condicionante del físico y buscan adaptarse a los cánones establecidos mediante dietas, etc.

Durante el año 2012 se habían identificado en la CAPV un total de 6 nuevos casos de trastorno declarado de la conducta alimentaria (anorexia, bulimia) entre la población de menos de 18 años (11 casos menos que en 2010) y el 83% de los casos fueron mujeres (94% en 2010).

No obstante, vale la pena destacar el hecho de que la proporción de jóvenes de entre 15 a 24 años que realiza ejercicio saludable se ha cifrado en 2012 en un 77,7% mientras que el porcentaje en 2007 era del 63,9%⁸⁰. Eso sí, sigue tratándose de un hábito más extendido entre los chicos (81,9%) que entre las chicas (73,3%)⁸¹.

⁷⁵ Departamento de Empleo y Asuntos Sociales de Gobierno Vasco. Encuesta de Pobreza y Desigualdades Sociales de 2012

⁷⁶ Departamento de Empleo y Asuntos Sociales de Gobierno Vasco. Encuesta de Pobreza y Desigualdades Sociales de 2012

⁷⁷ Departamento de Salud. Programa de Cribado Neonatal de Enfermedades Congénitas de la CAPV. Memoria año 2013.

⁷⁸ Departamento de Salud. *Encuesta de Salud del País Vasco 2013*

⁷⁹ Departamento de Empleo y Asuntos Sociales de Gobierno Vasco. Diagnóstico sobre infancia y adolescencia en la CAPV. Mayo 2011.

⁸⁰ Los datos de 2007 hacen referencia a población de 16 a 24 años.

⁸¹ Departamento de Salud de Gobierno Vasco. Encuesta de Salud del País Vasco 2013 y Encuesta de Salud de la CAPV 2007.

Más allá de la alimentación, entre los hábitos menos saludables de la población menor de edad cabe mencionar el consumo de tabaco, alcohol y drogas. Para los y las adolescentes el consumo más normalizado es el del alcohol, sobre todo en espacios lúdicos y asociado a la desinhibición. Según datos de la encuesta *Euskadi y Drogas 2010*⁸² el 77,10% de la población de entre 15 y 19 años había consumido algún tipo de bebida alcohólica en los 30 días previos a la encuestación, un porcentaje considerablemente por encima del registrado dos años antes (el 66,5% en 2008). Ahora bien, mientras la toma de contacto con el alcohol ha aumentado, el consumo habitual y el consumo de riesgo, en cambio, parecen haber descendido en los últimos años.

Por un lado, en 2010 un 11,80% de la población de dicha edad consumía alcohol habitualmente (en el último mes ha consumido alcohol seis o más días al mes) mientras que en 2008 el porcentaje era de 13,5%. Por otro lado, casi 2 de cada 10 eran bebedores o bebedoras excesivas o de riesgo los fines de semana (19%), cuando en 2008 la cifra se elevaba hasta el 26,2% y en 2006 al 30%⁸³.

Aumenta el porcentaje de menores de edad que consume alcohol (el 77,10% de la población de 15 a 19 años bebe alcohol), si bien el consumo habitual y el consumo de riesgo han descendido en los últimos años.

El consumo comienza a edades tempranas. La edad media de inicio al consumo de alcohol entre la juventud de 15 a 19 años es de 14,8 años y 3 de cada 10 jóvenes de dicha edad comenzó a beber antes de los 15 años⁸⁴.

También la edad de inicio al consumo de tabaco y de cannabis ronda los 15 años, sin diferencias en función del sexo en el inicio de consumo de tabaco y con una entrada ligeramente más tardía de las mujeres al cannabis.

El consumo de alcohol, tabaco y cannabis comienza en torno a los 15 años.

El peso de los y las jóvenes que fuman tabaco de manera habitual parece haber descendido. En 2008 un 23,70% de los y las jóvenes eran fumadoras habituales mientras que en 2010 el porcentaje es del 16,60% (14,70% en el caso de las chicas)⁸⁵.

Ha disminuido el porcentaje de fumadores habituales de tabaco y también, la tasa de consumo actual de cannabis.

En cuanto al cannabis, en torno a un 14% de los y las jóvenes de entre 15 y 19 años lo consume actualmente (había consumido cannabis los 30 días antes a la consulta), dato significativamente superior al de la población en general (7,20%) aunque ha disminuido con respecto al año 2008 (19%). Además, un 33,50% de la población de 15 a 19 años ha consumido cannabis alguna vez en la vida (porcentaje que desciende en diez puntos con respecto a los datos de 2008)⁸⁶.

⁸² Dirección de Drogodependencias de Gobierno Vasco. *Euskadi y Drogas 2010*.

⁸³ Dirección de Drogodependencias de Gobierno Vasco. *Euskadi y Drogas 2010, Euskadi y Drogas 2008 y Euskadi y Drogas 2006*.

⁸⁴ Dirección de Drogodependencias de Gobierno Vasco. *Euskadi y Drogas 2010*.

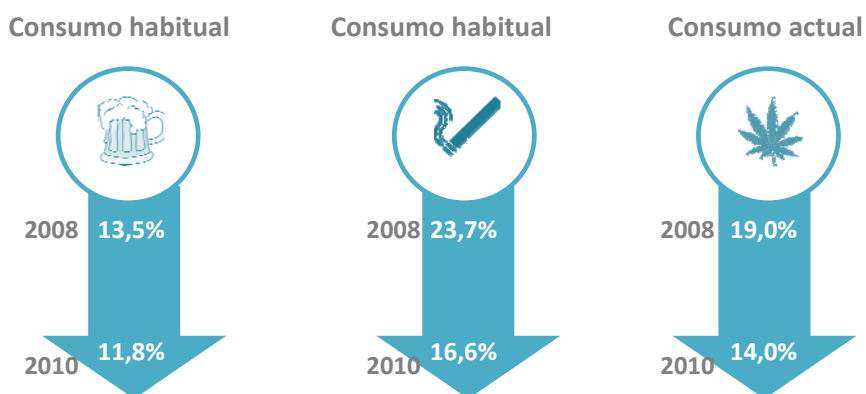
⁸⁵ Dirección de Drogodependencias de Gobierno Vasco. *Euskadi y Drogas 2010 y Euskadi y Drogas 2008*.

⁸⁶ Dirección de Drogodependencias de Gobierno Vasco. *Euskadi y Drogas 2010 y Euskadi y Drogas 2008*.

El resto de drogas ilegales tienen una menor presencia en el colectivo y su entrada es más tardía (aproximadamente a los 20 años). En torno a un 1,4% consume cocaína actualmente (habían consumido cocaína en los 30 días previos a la consulta) y un 1,7% ha consumido esta sustancia alguna vez en la vida, lo que significa que se duplica el consumo de esta sustancia con respecto a la información recogida en 2008 y es superior al consumo de otras sustancias como por ejemplo, el éxtasis que es consumido por un 0,60% de la población de 15 a 19 años⁸⁷.

El peso de los y las menores de 19 años entre el total de personas que inician tratamiento en la red de centros de toxicomanías de Osakidetza ha ido aumentando en los últimos años.

GRÁFICO 10: EVOLUCION DEL CONSUMO HABITUAL DE ALCOHOL Y TABACO Y EL CONSUMO ACTUAL DE CANNABIS.CAPV 2008-2010



Fuente: elaboración propia a partir de los datos del informe Euskadi y Drogas 2008 y 2010 de la Dirección de Drogodependencias de Gobierno Vasco.

Es importante señalar que en 2011 un total de 121 jóvenes de 15 a 19 años iniciaron un tratamiento en la red de centros de tratamiento de toxicomanías de Osakidetza. Esto supone un 4,50% del total de personas que iniciaron un tratamiento, un porcentaje algo superior al de 2009 (4,10%) y al de 2006, cuando el grupo de jóvenes de 19 años o menos representaba el 3,7%⁸⁸.

Por otro lado, entre 2006 y 2008 se notó un incremento en la percepción de gravedad con respecto al consumo de alcohol. Concretamente la mitad de la población joven de 15 a 19 años consideraba grave o muy grave el consumo de alcohol en 2008 (el 43% tenía esa opinión en 2006). En 2008 en torno a siete de cada diez (71,20%) consideraba grave o muy grave el consumo de cannabis (el 67,20% en 2006) y seis de cada diez (61,50%) tenía esa misma opinión sobre el consumo de tabaco (el 63,90% en 2006)⁸⁹.

Sexualidad

Algunos estudios⁹⁰ indican que hablar de relaciones sexuales dentro del ámbito familiar sigue siendo un tabú tanto para hijos e hijas como para padres y madres, que parecen seguir delegando la educación afectivo-sexual en la escuela. Aunque la educación afectivo-sexual ha evolucionado en los últimos años, desde el punto de vista de algunos agentes que intervienen

⁸⁷ Dirección de Drogodependencias de Gobierno Vasco. *Euskadi y Drogas 2008*.

⁸⁸ Departamento de Sanidad y Consumo de Gobierno Vasco. Informe del Sistema Estatal de Información sobre Toxicomanías SEIT. 2011

⁸⁹ Dirección de Drogodependencias de Gobierno Vasco. *Euskadi y Drogas 2008*.

⁹⁰ Departamento de Empleo y Asuntos Sociales de Gobierno Vasco. *Aproximación a las necesidades de la infancia y la adolescencia. Julio de 2010*.

directamente con el colectivo, sería deseable avanzar trabajando el enfoque afectivo, así como las actitudes de responsabilidad, empatía o igualdad y la identificación de las necesidades propias así como las del resto de personas.

Tres de cada diez jóvenes de 14 a 17 años ha mantenido relaciones sexuales completas.

Aunque no ha sido posible acceder a datos más recientes, en 2006 el 30,20% de los y las jóvenes vascas de 14 a 17 años había mantenido relaciones sexuales completas (32% de las chicas frente a un 27% de los chicos), un porcentaje similar al registrado a nivel estatal (32%). La edad media de la primera relación sexual completa entre quienes habían tenido este tipo de relaciones era de 15 años⁹¹.

Una de las cuestiones en las que más parece que se ha evolucionado es en el uso de métodos anticonceptivos. Un 92% de los y las jóvenes vascas que habían mantenido relaciones sexuales decía haber utilizado un método anticonceptivo seguro (preservativo o pastilla). En el caso de jóvenes que estudian en centros privados vascos el porcentaje ascendía a un 96% (frente a un 88,60% de jóvenes de centros públicos). A nivel estatal el uso de métodos anticonceptivos seguros era de un 88,90%⁹².

Sin embargo, otros datos nos obligan a detenernos y reflexionar sobre este asunto. En 2012 por cada mil niñas vascas de 15 años o menos se produjeron 1,77 nacimientos, dato que incrementa significativamente a un 9,32‰ cuando se trata de niñas extranjeras⁹³.

Un 4,50% de la población de 15 a 19 años declara haber tenido conductas sexuales de riesgo tras el consumo de alcohol o drogas.

En 2011 un total de 426 chicas de menos de 20 años se sometieron a una interrupción voluntaria del embarazo. Si bien el número ha incrementado con respecto a 2005 cuando se registraron un total de 248 abortos voluntarios el peso que tienen los abortos de las jóvenes de menos de 20 años se mantiene prácticamente igual (10,29% en 2011 y 10,41% en 2005) y, por tanto, por debajo al registrado a nivel estatal para 2011 (12,32%).

Además, según datos de 2010, un 4,50% de la población joven vasca de 15 a 19 años declara haber tenido conductas sexuales de riesgo (relaciones sexuales sin protección y/o relaciones sexuales no deseadas) tras el consumo de alcohol y otras drogas⁹⁴.

Percepción subjetiva de la salud

Es interesante recordar que algunas investigaciones⁹⁵ dan cuenta de que la percepción negativa de la salud disminuye cuanto mayor es el desarrollo de bienestar de una sociedad, así como cuando relacionan la salud con el nivel educativo de la población, de manera que a mayor nivel educativo mejores son los hábitos de salud o el propio uso del sistema sanitario, lo que a la larga deriva en una población más sana y menos dependiente.

⁹¹ Ministerio de Sanidad y Política Social del Gobierno de España. *Health Behaviour in School-aged Children (HBSC)/Estudio sobre las conductas saludables de jóvenes escolarizados. Datos de 2006.*

⁹² Ministerio de Sanidad y Política Social del Gobierno de España. *Health Behaviour in School-aged Children (HBSC)/Estudio sobre las conductas saludables de jóvenes escolarizados. Datos de 2006.*

⁹³ INE. Indicadores Demográficos Básicos. 2012

⁹⁴ Dirección de Drogodependencias de Gobierno Vasco. Euskadi y Drogas 2010.

⁹⁵ Ministerio de Educación. Secretaría de Estado de Educación y Formación Profesional. Instituto de Formación del profesorado, Investigación e Innovación Educativa-IFFIE. *Los Costes del abandono escolar prematuro. Una aproximación a las pérdidas monetarias y no monetarias causadas por el abandono prematuro en España.* Madrid: Secretaría General Técnica, 2011.

La población joven tiene una mejor percepción de su salud que años atrás (el 52,4% de la población de 15 a 24 años percibe que su salud es muy buena).

La valoración que la población joven tiene sobre su salud parece haber mejorado en los últimos años y el colectivo muestra una mayor satisfacción que otros grupos de edad. A fecha de 2012 el 52,4% de la población de 15 a 24 años percibe que su salud es muy buena mientras que en 2007⁹⁶ quienes percibían tener una muy buena salud representaban el 33,8%⁹⁷. También en este caso se advierten diferencias en función del nivel socioeconómico ya que las personas cuya situación socioeconómica es mejor muestran una mejor autopercepción de su salud (el 57,8% de quienes tienen un nivel más alto⁹⁸ cree que su salud es muy buena frente al 50,1% de quienes tienen un nivel más bajo⁹⁹).

Dependencia

El informe *Estado mundial de la infancia. Niños y niñas con discapacidad*¹⁰⁰ publicado por Unicef en 2013 advierte de la importancia de seguir trabajando en la construcción de sociedades inclusivas, en la eliminación de barreras y en la erradicación de la discriminación y formas de exclusión a las que se enfrentan los y las niñas con discapacidad que tienen alguna limitación para desarrollar las actividades de la vida diaria con autonomía.

En torno a 6.500 niños, niñas y adolescentes de 0 a 14 años (el 2,2% de dicho colectivo) tiene alguna limitación crónica de la actividad.

Una de las maneras de superar la exclusión pasa por superar la invisibilidad y sin embargo, es importante señalar que la información disponible sobre menores con discapacidad o limitación de su actividad diaria, así como en relación con cómo afecta esto en sus vidas es realmente escasa.

Los y las menores de entre 0 y 14 años que cuentan con algún tipo de limitación crónica de la actividad¹⁰¹, según datos de 2013¹⁰², representan el 2,2% de la población de esa edad, en torno a 6.500 menores. Concretamente el 66,38% tiene una limitación total de la actividad¹⁰³.

⁹⁶ El intervalo de edad en 2007 se refiere a la población de 16 a 24 años.

⁹⁷ Departamento de Salud. *Encuesta de Salud del País Vasco 2013*

⁹⁸ Directores/as y gerentes de establecimientos de 10 o más asalariados/as y profesionales tradicionalmente asociados/as a licenciaturas universitarias.

⁹⁹ Trabajadores/as no cualificados/as.

¹⁰⁰ UNICEF. *El Estado mundial de la infancia. Niños y niñas con discapacidad. Mayo de 2013*

¹⁰¹ La discapacidad es aquella limitación de larga duración, secundaria a cualquier tipo de problema de salud crónico. Es una medida de la salud que mide la dimensión del estatus funcional: lo que una persona es capaz de hacer. Se refiere a la realización o a la capacidad de realizar una variedad de actividades que son normales en personas con buena salud física. La medida de estatus funcional utilizada en la Encuesta de Salud del País Vasco de 2013 permite distinguir diferentes grados de severidad en la limitación crónica de la actividad de la población menor de edad: 1) *Limitación total de la actividad principal*: las personas limitadas de forma permanente para la realización de las actividades habituales en las personas de su edad y sexo, esto es, los y las menores de 4 años imposibilitadas en participar en los juegos habituales de los otros niño/as y los y las menores de 5 a 17 años imposibilitadas para ir a un centro educativo o que necesitaban ir a un centro educativo especial o a clases especiales por motivos de salud. 2) *Limitación parcial de la actividad principal*: se refiere a las personas limitadas en el tipo y cantidad que pueden hacer en su actividad habitual. Se incluyó en esta categoría a las y los menores de 4 años cuya salud les limitaba en el tipo o cantidad de juegos en los que podían participar y las personas de 5 a 17 años cuya salud les limitaba para asistir al centro educativo. 3) *Limitados en otras actividades*: se refiere a las personas limitadas en otras actividades (sociales, deportivas, etc.) por algún problema de salud.

¹⁰² Departamento de salud. *Encuesta de Salud del País Vasco 2013*

¹⁰³ Departamento de salud. *Encuesta de Salud del País Vasco 2013*

La educación

A través de la educación niños, niñas y adolescentes desarrollan su personalidad y adquieren competencias personales y sociales que en buena medida se relacionan con las posibilidades que se irán presentando en su vida adulta, lo que en última instancia significa que la educación tiene un importante impacto en el desarrollo de una sociedad.

Población escolar

La CAPV se caracteriza por presentar una proporción de alumnado pre-universitario en centros públicos y privados muy similar, lo que significa una tasa de matriculación públicas muy inferior a la estatal.

En la CAPV el alumnado de infantil, primaria, secundaria y bachillerato se distribuye casi paritariamente entre centros educativos privados y centros públicos. Según datos del curso 2013/2014 la mitad del alumnado vasco de dichos niveles (50,28%) está matriculado en centros públicos, una tasa que ha incrementado en apenas un punto porcentual desde el curso 2007/2008 (48,92%). La CAPV es la comunidad autónoma con menor proporción de alumnado en centros públicos y la diferencia con respecto a la media estatal es significativa. El alumnado matriculado en este tipo de centros en el curso 2011/2012 a nivel estatal se cifró en un 66,85%¹⁰⁴.

El mencionado equilibrio no se mantiene, en cambio, cuando se trata de población extranjera, ya que en este caso prevalece la escolarización pública. En torno a siete de cada diez alumnos y alumnas extranjeras estaban matriculadas en un centro público de la CAPV en el curso 2012/2013, un dato similar al registrado en los años anteriores e inferior al estatal donde un 83% del alumnado extranjero está matriculado en centros públicos. Se advierten ciertas diferencias en función del nivel escolar, siendo mayor la presencia de alumnado extranjero en los niveles de infantil y primaria mientras que disminuye en la ESO y Bachillerato. En educación infantil el porcentaje de alumnado extranjero matriculado en centros públicos representa el 81,45% del total de alumnado extranjero mientras que en Bachillerato, por ejemplo, es de un 65,15%¹⁰⁵.

En los centros públicos vascos la proporción de alumnos y alumnas de origen extranjero sobre el total de alumnado fue en el curso 2012/2013 de un 9,62% en el caso de primaria, una tasa que ha ido incrementando paulatinamente (en el curso 2005/2006 representaban el 5,7%), y que se sitúa por debajo de la tasa media para España cifrada en 11,30%¹⁰⁶.

En los centros públicos vascos el alumnado extranjero representa un 9,62% del total en primaria.

Casi siete de cada diez alumnos y alumnas vascas estudian en modelo D, casi el doble que hace una década.

Casi siete de cada diez alumnos y alumnas vascas (68,29%) estudian en modelo D, es decir, cursan todas las asignaturas en euskera salvo lengua y literatura castellana, según datos del curso 2013/2014 y el porcentaje asciende al 86,16% cuando se analizan sólo los centros públicos. Este modelo ha ido adquiriendo peso con los años, ya que una década antes el alumnado que estudiaba en modelo D representaba en torno a la mitad del alumnado vasco (52,09%).¹⁰⁷

¹⁰⁴ Ministerio de Educación y Cultura. Estadística de las Enseñanzas no universitarias. Avance de datos 2012-2013

¹⁰⁵ Ministerio de Educación y Cultura. Estadística de las Enseñanzas no universitarias. Avance de datos 2012-2013

¹⁰⁶ Ministerio de Educación y Cultura. Estadística de las Enseñanzas no universitarias. Avance de datos 2012-2013 y curso 2005/2006.

¹⁰⁷ Eustat. Estadística de la Enseñanza. Curso 2013/2014. Avance de Datos y curso 2003/2004.

Casi 14.000 alumnos y alumnas cuentan con necesidades educativas especiales.

Por otro lado, en los últimos años ha incrementado el número de alumnado con necesidades específicas¹⁰⁸ situándose en 13.998 alumnos y alumnas en el curso 2013/2014 (10.469 en el curso 2007/2008) y en torno a cuatro de cada diez son alumnos y alumnas con discapacidad o trastorno grave de conducta¹⁰⁹.

A este respecto, cabe señalar que algunos trabajos de investigación¹¹⁰ apuntan la importancia de seguir reforzando la respuesta para atender a menores con necesidades educativas especiales desde el sistema educativo de modo que se evite la derivación de este tipo de alumnado hacia recursos de enseñanza no reglada por falta de recursos. Informes como *El Estado mundial de la infancia* publicado por Unicef en 2013 abogan por una sociedad y una escuela incluyente con apoyos individuales, que consigan erradicar las barreras y que apoye a las familias para generar oportunidades para que niños y niñas con algún tipo de discapacidad prosperen.

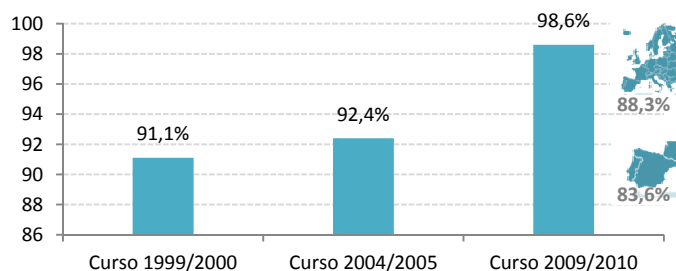
Permanencia en el sistema educativo

Tanto la tasa neta de escolarización a la edad de 17 años como la tasa de abandono prematuro ofrecen la posibilidad de observar el volumen de población que no realiza estudios una vez finalizada la educación obligatoria. Su importancia radica en la relación existente entre abandono prematuro de los estudios e ingresos inferiores, desempleo o riesgo de exclusión. Además, la Unión Europea ha marcado como uno de los objetivos de la Estrategia Europa 2020 la reducción del abandono temprano por debajo del 10%.

La tasa vasca de escolarización a los 17 años ronda el cien por cien (98,6%) y se sitúa por encima de la estatal (83,6%) y la europea (88,3%).

En el curso escolar 2009/2010 la CAPV tenía una tasa de escolarización a los 17 años que rondaba el cien por cien (98,6%), superior a la tasa europea cifrada en 88,3% y notoriamente por encima de la estatal (83,6%). Con respecto a diez años atrás se observa una evolución positiva ya que la tasa vasca ha incrementado en torno a siete puntos y medio (era del 91,1% en el curso 1999/2000)¹¹¹.

GRAFICO 11: TASA NETA (%) DE ESCOLARIZACIÓN A LOS 17 AÑOS. EVOLUCIÓN CAPV curso 1999/2000-2009/2010 Y TASAS ESPAÑA Y EUROPA 2009/2010.



Fuente: elaboración propia a partir de los datos de Las cifras de la educación en España. Ministerio de Educación, Cultura y Deporte.

¹⁰⁸ Incluye el alumnado en centros educativos ordinarios y el alumnado de educación especial específica. Las necesidades educativas especiales incluyen: Discapacidad auditiva, motora, intelectual, visual, trastornos generalizados del desarrollo, trastornos graves de conducta/personalidad, plurideficiencia, retraso madurativo, trastornos del desarrollo del lenguaje, trastornos del aprendizaje, desconocimiento importante de la lengua de instrucción, situación de desventaja socioeconómica, etc.

¹⁰⁹ Solicitud expresa. Departamento de Empleo y Asuntos Sociales del Gobierno Vasco.

¹¹⁰ Departamento de Empleo y Asuntos Sociales de Gobierno Vasco. *Diagnóstico sobre la infancia y la adolescencia en la CAPV. Mayo de 2011.*

¹¹¹ Ministerio de Educación, Cultura y Deporte. Las cifras de la educación en España. Los datos de la CAPV y España incluyen las enseñanzas de Régimen General, de Artes Plásticas y Diseño, EE. Deportivas y el resto de estudios superiores de Enseñanzas Artísticas. Los datos europeos más recientes se refieren al periodo 2008/2009.

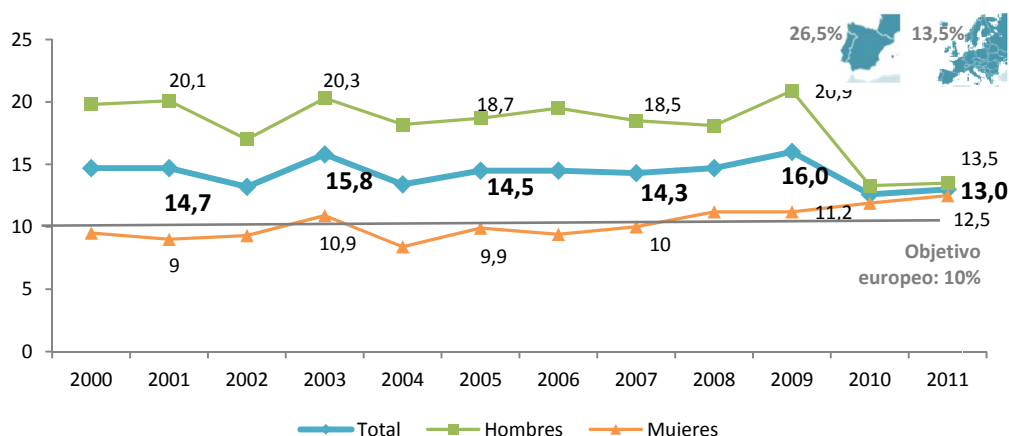
Según datos de 2011 un 13% del alumnado vasco abandona prematuramente sus estudios¹¹², por lo que no tiene una titularidad más allá de la educación obligatoria¹¹³ y son los chicos quienes abandonan en mayor medida sus estudios de manera prematura (13,5%). Este dato da cuenta del fracaso escolar a nivel de la CAPV.

Los datos evolutivos dan cuenta de las variaciones producidas en los últimos años en nuestra comunidad autónoma. La tasa más baja en los últimos 15 años se produjo en 2010 (12,60% de abandono prematuro) tras haberse registrado la tasa más alta un año antes (16%). Sobre todo es destacable el descenso producido en la tasa de abandono masculino desde 2009, mientras que la femenina ha incrementado paulatinamente desde 2006, de manera que las diferencias por sexo se han reducido significativamente. A nivel europeo también se observa la misma tendencia decreciente y actualmente la tasa media es de 13,5%, muy similar a la vasca¹¹⁴.

Un 13% del alumnado vasco abandona prematuramente sus estudios. Es la comunidad autónoma que más cerca está de alcanzar el objetivo europeo para 2010.

Aún no se ha conseguido alcanzar el objetivo establecido a nivel europeo para 2010, cuando se proponía llegar a porcentajes de abandono prematuro más cercanos al 10% con vistas a que en 2020 no se rebasa dicha franja. Sin embargo, la CAPV es, junto a Navarra, la comunidad autónoma que más cerca se encuentra de alcanzarlo. La media registrada en España ronda el 26,50% y es, junto a la de Malta, la más alta de los 27 países de la Unión Europea¹¹⁵.

GRAFICO 12: EVOLUCIÓN DE LA TASA DE ABANDONO ESCOLAR PREMATURO. CAPV TOTAL Y POR SEXO 2000-2011 Y ESPAÑA Y EUROPA 2011.



Fuente: elaboración propia a partir de los datos del Sistema Vasco de Indicadores Educativos del ISEI-IVEI

Cabe apuntar que algunos estudios¹¹⁶ han evidenciado la influencia del nivel socioeducativo en el abandono prematuro de forma que el alumnado con menores recursos económicos y culturales abandona antes el sistema educativo. Así mismo, también parece que el nivel educativo de los y las progenitoras es un factor influyente, de modo que la trayectoria escolar se prolonga cuando su nivel educativo es superior.

Dadas las elevadas tasas de paro, especialmente las tasas de paro juvenil, en el contexto actual de crisis cabe predecir que el alumnado que abandona prematuramente sus estudios está

¹¹² El abandono prematuro se refiere a la población joven de 18 a 24 años que ha completado como máximo la primera etapa de la ESO.

¹¹³ ISEI-IVEI. Sistema Vasco de Indicadores Educativos.

¹¹⁴ ISEI-IVEI. Sistema Vasco de Indicadores Educativos.

¹¹⁵ ISEI-IVEI. Sistema Vasco de Indicadores Educativos.

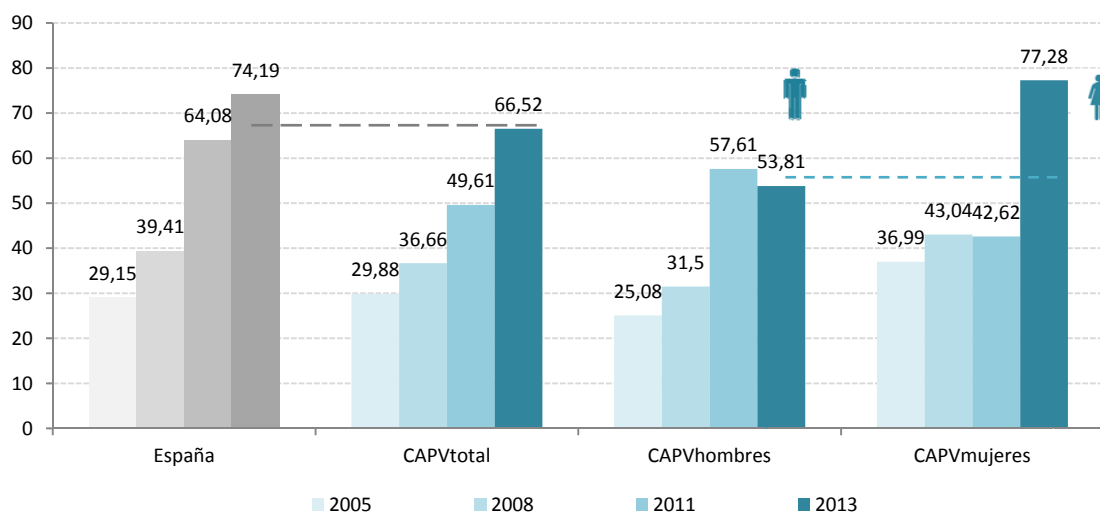
¹¹⁶ SÍNDIC DE GREUGES. *Informe sobre la pobreza infantil a Catalunya*. Informe extraordinari. Barcelona: SÍNDIC. EL DEFENSOR DE LES PERSONES, 2012.

abocado al desempleo. En 2013 la tasa de paro de la población activa vasca de 16 a 19 años se situó en un 66,52%, 17 puntos por encima de la tasa registrada dos años antes y 30 puntos por encima de la registrada en 2008. Aunque la tasa de la CAPV no es tan elevada como la estatal (74,19%), donde también el incremento ha sido notorio con respecto a 2008, la diferencia entre las dos tasas se ha visto acortada en los últimos años (mientras en 2009 la tasa de paro de este colectivo era 20 puntos mayor en España que en la CAPV, actualmente la diferencia es de aproximadamente ocho puntos)¹¹⁷.

Entre las mujeres vascas activas de 16 a 19 años la tasa de paro se situó en un 77,28% a fecha de 2013 (76,45 en España), casi 35 puntos más que la registrada en 2008 y 23 puntos por encima de la tasa masculina para 2013. Aunque en 2011 la tendencia cambió y la tasa masculina se situó por encima de la femenina parece que el paro vuelve a incidir en mayor medida sobre ellas¹¹⁸.

El 66,52% de la población activa de 16 a 19 años está en paro actualmente. El paro incide en mayor medida en las chicas que en los chicos.

GRAFICO 13: EVOLUCIÓN DE LA TASA DE PARO DE LA POBLACIÓN ACTIVA DE 16 A 19 AÑOS. CAPV POR SEXO Y ESPAÑA. 2005-2013



Fuente: elaboración propia a partir de los datos de la Encuesta de Población Activa del INE.

En suma, únicamente tres de cada diez jóvenes de 16 a 19 años en situación activa consigue empleo actualmente (dos de cada diez en el caso de las mujeres y en torno a cinco de cada diez entre los hombres). En relación con estos datos es importante considerar que algunos informes¹¹⁹ advierten de la relación observada a nivel europeo entre los índices de pobreza infantil y la tasa de paro elevada en la población más joven. Así, el citado aumento de los niveles de esta tasa en la CAPV debiera alertar de un posible impacto sobre la pobreza infantil en nuestra comunidad autónoma.

¹¹⁷ INE. Encuesta de Población Activa.

¹¹⁸ INE. Encuesta de Población Activa.

¹¹⁹ Cabe citar el *Informe sobre la pobreza infantil a Catalunya*. Informe extraordinari. Sindic. El Defensor de les Persones, 2012

En el curso 2012/2013 el 87,80% del alumnado finalizó la educación primaria a la edad teórica para hacerlo (12 años). La CAPV supera la media estatal y la tasa aumenta entre quienes estudian en centros privados y en modelo D.

La tasa bruta de graduación nos permite conocer el porcentaje de alumnos y alumnas que supera determinado curso a la edad teórica estimada para ello. En general los datos muestran que a medida que incrementa el nivel educativo desciende el porcentaje de quienes superan determinada etapa a la edad que corresponde y aumentan las diferencias entre chicos y chicas, siendo ellas las que obtienen mayores tasas de graduación. En el curso 2012/2013 el 87,80% del alumnado había finalizado la educación primaria a la edad teórica para hacerlo (12 años), datos similares a los registrados los últimos años y mejores que los estatales (83,9% en el curso 2011-2012¹²⁰). El porcentaje es superior en el caso de quienes estudian en centros privados (91,70%) y entre quienes estudian en modelo D¹²¹ (89,40%).

Los indicadores que guardan relación con el progreso adecuado, es decir, el hecho de aprobar todas las asignaturas del curso correspondiente, nos acercan a la realidad desde la óptica del desarrollo de competencias, rendimiento, etc.

El 81,70% del alumnado vasco progresa adecuadamente al finalizar la educación primaria y el 66,80% en el caso de la educación secundaria. Las chicas y quienes estudian en modelo D son quienes en mayor medida aprueban todas las áreas de estudio que les corresponden en cada etapa.

En el curso 2011/2012 en torno a ocho de cada diez alumnos y alumnas vascas (81,70%) progresaba adecuadamente al finalizar la educación primaria, lo cual significa que aprobaron todas y cada una de las áreas de estudio correspondientes, y en la última década no se han advertido grandes variaciones¹²². El porcentaje de chicos que progresa adecuadamente en este nivel (78,30%) es inferior al de las chicas y los resultados son mejores entre quienes estudian en modelo D¹²³ (el 83,80% progresa adecuadamente).

La proporción de alumnado que progresa adecuadamente al finalizar la ESO desciende, ya que es un 66,80% del alumnado vasco de la ESO el que aprueba todas las asignaturas¹²⁴. También en este caso las chicas muestran mejores índices de progreso al igual que ocurre entre quienes estudian en modelo D¹²⁵.

¹²⁰ Ministerio de Educación, Cultura y Deporte. Las cifras de la educación en España. Estadísticas e indicadores. Edición 2014 (Curso 2011-2012)

¹²¹ Modelos D: todas las materias en euskera salvo lengua y literatura castellana.

¹²² Áreas de estudio: conocimiento del medio natural, social y cultural; educación artística; educación física; lengua castellana y literatura; lengua vasca y literatura; lenguas extranjeras y matemáticas.

¹²³ Modelo D: todas las materias en euskera salvo lengua y literatura castellana.

¹²⁴ Ciencias de la naturaleza, ciencias sociales, geografía e historia, educación física, educación plástica y visual, lengua castellana y literatura, lengua vasca y literatura, lengua extranjera, matemáticas, música, tecnología básica, optativa 2ª Lengua extranjera, optativa informática, optativa religión.

¹²⁵ Eustat. Estadística de la Actividad Escolar.

De forma complementaria cabe hablar también, en relación con el rendimiento del alumnado, de los datos del conocido Informe PISA¹²⁶, que da cuenta de los resultados educativos en distintos países a través de la evaluación de diversas competencias clave (ciencias, matemática y lectura) entre el alumnado de 15 años.

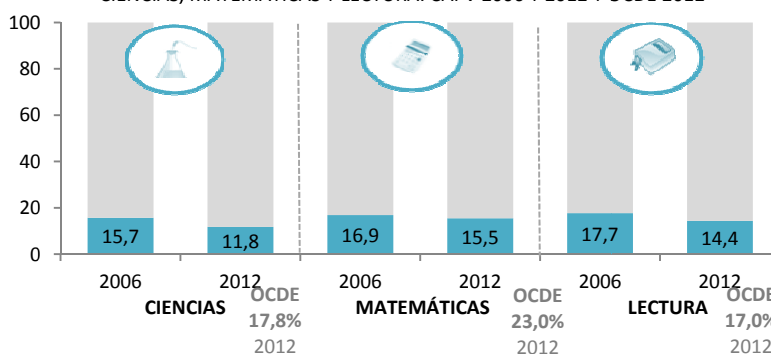
La CAPV obtiene mejores resultados que la media de la OCDE y España en las tres competencias evaluadas en el informe PISA de 2012, siendo los mejores resultados obtenidos por nuestro alumnado hasta el momento.

De acuerdo con dicho informe el rendimiento del alumnado vasco parece encontrarse en unos niveles óptimos. En 2012 por primera vez la CAPV ha obtenido mejores resultados que la media de la OCDE en las tres competencias evaluadas. Tanto en los resultados obtenidos por el alumnado vasco en matemáticas como en ciencias las diferencias son significativas con respecto a la media de la OCDE y de España. Además, en comprensión lectora y en ciencias el alumnado ha alcanzado los mejores resultados hasta el momento.

En función del sexo siguen evidenciándose diferencias significativas. Los chicos obtienen mejores resultados en ciencias y matemáticas mientras que la comprensión lectora es significativamente mejor entre las chicas.

En general, entre el alumnado vasco predominan los niveles medios. Es reducido el alumnado que se encuentra en niveles superiores de excelencia, aunque también lo es el porcentaje de quienes están en niveles bajos o inadecuados. Las tasas de alumnado que se encuentra en niveles bajos han disminuido en los últimos años en las tres competencias analizadas y es notoriamente inferior al registrado en la OCDE y en España. El objetivo europeo para 2020 establece que el porcentaje de alumnado en niveles bajos no supere el 15%, por lo que la CAPV ha alcanzado ya dicho objetivo en ciencias y lectura y se encuentra realmente muy cerca de ello en matemáticas.

GRÁFICO 14: % DE ALUMNADO DE 15 AÑOS EN NIVELES BAJOS DE RENDIMIENTO EN LA PRUEBA DE PISA DE CIENCIAS, MATEMÁTICAS Y LECTURA. CAPV 2006 Y 2012 Y OCDE 2012



Fuente: elaboración propia a partir de los datos del informe PISA 2012 Euskadi. Informe de resultados y análisis de variables. Febrero 2014 del Departamento de Educación, Política Lingüística y Cultura. ISEI-IVEI.

Además, los últimos informes PISA han dado cuenta de diversos factores que influyen en los resultados y a los que es importante hacer un seguimiento. Cabe destacar: la transmisión generacional (cuanto mayor es el nivel educativo del padre o la madre mejor es el resultado); el entorno social, económico y cultural de las familias y de los centros educativos (los centros privados y el alumnado de modelo D obtienen mejores resultados) o el origen (el alumnado extranjero registra peores resultados).

¹²⁶ El Programa para la Evaluación Internacional del alumnado (PISA) es una propuesta de evaluación promovida por la Organización para la Cooperación y el Desarrollo Económico (OCDE). Este estudio de tipo prospectivo y comparativo de evaluación se realiza cada tres años, en él participan más de 70 países de todos los continentes y su principal objetivo es tener información sobre el grado de preparación para la vida del alumnado de 15 años. Se trata de indagar sobre la formación, preparación y capacitación de los y las jóvenes para emplear sus conocimientos y enfrentarse a los retos de la vida adulta. Se analizan tres competencias clave: ciencias, matemática y lectura.

CIENCIAS

El alumnado vasco ha alcanzado una puntuación media de 506 puntos en la prueba de **ciencias** de 2012. El resultado es superior al de la media de la OCDE (501) y España (496) aunque sin diferencias significativas. La CAPV se sitúa entre los 20 primeros países, con datos similares a los de Bélgica, Austria, República Checa, Aragón, Cantabria o La Rioja, entre otros.

Tanto chicos como chicas han mejorado significativamente con respecto a la prueba de PISA 2009 (11 puntos más) siendo el mejor resultado obtenido hasta el momento y superando, por primera vez, la media de la OCDE. Sin embargo, los chicos siguen obteniendo mejores resultados (510 puntos en el caso de los chicos y 501 en el de las chicas).

La puntuación de 506 puntos posiciona al alumnado vasco en un nivel 3¹²⁷ en un ranking de seis niveles (nivel 1 el más bajo y nivel 6 el más alto). El alumnado que se sitúa en los niveles más bajos de rendimiento en la prueba de ciencias representa el 11,80% del total, un porcentaje inferior al de la media de la OCDE que asciende a 17,80%. Desde 2006 hasta la actualidad se ha reducido en cuatro puntos el porcentaje de alumnado en niveles bajos (15,70% en 2006).

MATEMÁTICAS

En **matemáticas** la puntuación media de rendimiento del alumnado vasco es de 505 puntos, lo que sitúa a la CAPV significativamente por encima de la media de los países de la OCDE (494 puntos) o de la media estatal (484 puntos). La comunidad vasca está cerca de encontrarse entre los diez primeros países del ranking con una puntuación similar a la de Austria, Australia, Eslovenia o Irlanda y ocupa el tercer lugar en el ranking de comunidades, tras Navarra y Castilla y León.

Pese a las distintas puntuaciones obtenidas en los últimos años los datos de 2012 no muestran diferencias significativas con respecto a la tendencia que venía observándose. En cambio, sí es significativa la diferencia en función del sexo ya que los chicos (512 puntos) tienen una puntuación 14 puntos superior a la de las chicas.

El alumnado vasco se posiciona en el nivel 3¹²⁸ en un ranking de seis niveles (nivel 1 el más bajo y nivel 6 el más alto). Un 15,50% de los y las alumnas se sitúa en niveles de rendimiento inadecuados en la prueba de matemáticas, en torno a 10 puntos porcentuales por debajo de la OCDE y España. El porcentaje de alumnado en niveles bajos ha descendido con respecto a 2006 (16,90%), si bien se ha producido un ligero repunte con respecto a 2009 (0,6% de incremento).

LECTURA

La puntuación media de rendimiento del alumnado vasco de 15 años en la prueba PISA de **lectura** (498) se sitúa en la media de los países de la OCDE (496), sin diferencias significativas, junto a países como Francia, Noruega, Reino Unido, EEUU o Dinamarca. Sin embargo, la CAPV ha mejorado en esta materia y ha obtenido su mejor resultado en comprensión lectora, 4 puntos más que en 2009.

Las chicas obtienen en la comprensión lectora mejores resultados que los chicos con una puntuación 30 puntos superior a la de los chicos (483), siendo una diferencia significativa.

En el ranking de los seis niveles (nivel 1 el más bajo y nivel 6 el más alto) la CAPV se sitúa en el nivel 3¹²⁹. Un 14,40% de los y las jóvenes de 15 años de la CAPV se sitúa en niveles bajos en la prueba PISA de lectura, un 17% en el caso de la media de los países de la OCDE. Desde 2006 se observa una bajada en el porcentaje de los niveles de bajo rendimiento (17,70% en 2006).

¹²⁷ El alumnado identifica fácilmente cuestiones científicas descritas claramente en diversos contextos; selecciona los hechos y el conocimiento para explicar los fenómenos y aplica modelos simples de estrategias de investigación; interpreta y usa conceptos científicos de diferentes disciplinas y los aplica directamente y puede hacer exposiciones breves teniendo en cuenta los hechos y de tomar decisiones basadas en el conocimiento científico. Departamento de Educación, Política Lingüística y Cultura. ISEI-IVEI. PISA 2012 Euskadi. Informe de resultados y análisis de variables. Febrero 2014.

¹²⁸ El alumnado puede ejecutar procedimientos descritos con claridad, incluyendo aquellos que requieren decisiones secuenciales; selecciona y aplica estrategias para la resolución de problemas sencillos; es capaz de interpretar y usar representaciones basadas en diferentes fuentes de información y razonar directamente a partir de ellas y puede realizar informes breves escritos expresando sus interpretaciones, resultados y razonamientos. Departamento de Educación, Política Lingüística y Cultura. ISEI-IVEI. PISA 2012 Euskadi. Informe de resultados y análisis de variables. Febrero 2014

¹²⁹ El lector o lectora sabe localizar y, en algunos casos, reconocer la relación entre distintos fragmentos de información que deben ajustarse a varios criterios. Las tareas de interpretación requieren integrar varias partes de un texto para identificar la idea principal, comprender una relación o establecer el significado de una palabra o frase. Tener en cuenta diferentes características para comparar, contrastar o categorizar. La información requerida no suele ocupar un lugar destacado o hay muchas informaciones encontradas; o existen otros obstáculos en el texto, como ideas contrarias a las previstas o expresadas de forma negativa. Las tareas de reflexión requieren realizar conexiones o comparaciones, dar explicaciones o valorar un aspecto de un texto. Algunos de estos ejercicios obligan a demostrar una comprensión detallada del texto en relación con el conocimiento habitual y cotidiano. Otros ejercicios no requieren una comprensión detallada del texto, pero sí que la persona que lee recurra a conocimientos menos habituales. Departamento de Educación, Política Lingüística y Cultura. ISEI-IVEI. PISA 2012 Euskadi. Informe de resultados y análisis de variables. Febrero 2014.

No abundan los estudios periódicos que recojan información en relación con la opinión, valoración y satisfacción de los y las jóvenes con respecto a aquellos aspectos escolares que más les afectan. Por eso, cobran especial importancia los datos recogidos en informes que ofrecen la posibilidad de dar voz al colectivo, como el Health Behaviour in School aged Children-HBSC¹³⁰ dedicado al Estudio sobre las conductas saludables de jóvenes escolarizados.

A tenor de los datos registrados en 2006 el alumnado vasco parece, en general, satisfecho con la escuela ya que el 85% de los y las que tienen entre 11 y 17 años reconoce que le gusta. Las diferencias más significativas se dan en función del sexo y de la edad. El porcentaje de insatisfacción con la escuela es mayor entre los chicos (al 21% no le gusta nada la escuela mientras que entre las chicas el porcentaje desciende a un 8%) y aumenta a medida que pasan los años (un 7,80% de los y las menores de 11 a 12 años señala que no le gusta nada la escuela mientras que entre quienes tienen 15 y 16 años la insatisfacción asciende a un 21%)¹³¹.

En general el alumnado vasco está satisfecho con la escuela aunque dos de cada diez alumnos y alumnas de entre 11 y 17 años se sienten muy agobiados y agobiadas con el trabajo escolar.

En torno a dos de cada diez menores de 11 a 17 años se sienten muy agobiados o agobiadas por el trabajo escolar, una percepción más presente entre los chicos (26%) que entre las chicas (16%) y que destaca más entre el alumnado de los centros privados (un 23,80% del alumnado de los centros privados se siente muy agobiado frente al 18,50% de quienes estudian en centros públicos)¹³².

Las y los alumnos sienten que el profesorado les escucha y les tiene en cuenta (nueve de cada diez alumnos y alumnas de 11 a 14 años así lo cree según datos recogidos en 2011¹³³), aunque a medida que aumenta la edad parece disminuir el sentimiento de poder opinar. Según datos del 2006, en torno a siete de cada diez menores de 14 a 17 años considera no tener voz en su centro escolar para decidir qué actividades se realizan¹³⁴. Este porcentaje es menor entre el alumnado de los centros privados y de los centros ubicados en un entorno rural.

Los problemas de integración afectan en mayor medida a los chicos y al alumnado extranjero. Un 1,80% del alumnado vasco de 6 a 16 años muestra algún problema de integración.

Pese a que tanto la satisfacción con el centro escolar como con las relaciones entre iguales es elevada existen ciertos conflictos vinculados con las diferencias (físicas, de origen, etc.), si bien los problemas de integración parecen estar disminuyendo. En 2010 un 1,80% del alumnado vasco de 6 a 16 años mostró algún problema de integración en la escuela frente al 3% en 2006. Los problemas de integración son mayores entre los chicos (3,30%) pero la diferencia más notoria sigue marcándola la nacionalidad, ya que entre los y las menores no nacionales el porcentaje de quienes muestran dificultades de integración es de un 4,10%, si bien es cierto que se ha reducido con respecto a la tasa registrada para este colectivo en 2006 (7,7%)¹³⁵.

¹³⁰ Se trata de un proyecto auspiciado por la Organización Mundial de la Salud (OMS) en el que participan más de 40 países occidentales que permite obtener una visión global de los estilos de vida en la adolescencia de los distintos países y que hasta 2006 ofrecía datos desagregados por comunidades.

¹³¹ Ministerio de Sanidad y Política Social del Gobierno de España. *Health Behaviour in School-aged Children (HBSC)/Estudio sobre las conductas saludables de jóvenes escolarizados. Datos de 2006.*

¹³² Ministerio de Sanidad y Política Social del Gobierno de España. *Health Behaviour in School-aged Children (HBSC)/Estudio sobre las conductas saludables de jóvenes escolarizados. Datos de 2006.*

¹³³ Unicef. *Calidad de vida y bienestar infantil subjetivo en España ¿qué afecta al bienestar de niños y niñas españoles de 1º de ESO? 2012.*

¹³⁴ Ministerio de Sanidad y Política Social del Gobierno de España. *Health Behaviour in School-aged Children (HBSC)/Estudio sobre las conductas saludables de jóvenes escolarizados. Datos de 2006.*

¹³⁵ Departamento de Justicia, empleo y Seguridad Social del Gobierno Vasco. *Estadística de Demanda de Servicios Sociales. 2010.*

En relación con las situaciones de maltrato entre iguales, los datos indican que desde 2008 ha incrementado progresivamente el número de casos en primaria y en la ESO, registrándose los porcentajes más elevados de maltrato en los cursos más tempranos. Ahora bien, de acuerdo con algunos informes especializados parece que una mayor conciencia, formación e información de los centros educativos en esta materia puede estar generando una mayor capacidad para reconocer como tales conductas de maltrato que antes no se consideraban, lo cual deriva en un aumento del número de casos registrados que no necesariamente significa que el volumen de casos real sea mayor que el de años atrás¹³⁶.

En torno a dos de cada diez alumnos y alumnas afirma haber sufrido a menudo algún tipo de maltrato en la escuela. La presencia de maltrato disminuye a medida que aumenta la edad y se generan nuevas formas de relación.

En 2012 en torno al 21% del alumnado de primaria afirma haber sufrido a menudo o siempre maltrato en la escuela (maltrato verbal, social, físico, sexual, agresión a las pertenencias o ciberbullying), un 4% más que en 2009. El índice general de maltrato en la ESO se sitúa en un 14% (un 2,8% más que en 2009)¹³⁷. La presencia de maltrato parece estar en correlación con la edad del alumnado y con el desarrollo de nuevas estrategias de resolución de conflictos, por lo que a medida que aumenta la edad y el nivel educativo disminuyen las conductas agresivas y se generan nuevas formas de relación que pueden estar siendo fomentadas desde los centros.

El maltrato verbal es el tipo de conducta de mayor incidencia y la mayor parte del alumnado que sufre maltrato es víctima de un solo tipo de maltrato. El número de casos de maltrato es ligeramente mayor entre los chicos y tienen una mayor presencia cuando el alumnado es de origen extranjero o cuando el alumnado está escolarizado en un nivel distinto al que teóricamente le corresponde. La incidencia también es mayor entre el alumnado cuyo nivel de estudios familiar no supera la secundaria.

El informe Extraordinario del Ararteko *La Transmisión de Valores a Menores*¹³⁸ publicado en 2008 identifica algunas semejanzas entre las estrategias de afrontamiento utilizadas por padres y madres con hijos e hijas y la capacidad de resolución de conflictos que éstas y éstos tienen para abordar dificultades de relación con sus iguales. Además, el informe *Aproximación a las necesidades de la infancia y la adolescencia*¹³⁹ advierte de la preocupación de profesorado, padres y madres por la carencia que el alumnado muestra en habilidades para la gestión de conflictos y que podría guardar cierta relación con la sobreprotección, la cual inhibe la responsabilidad sobre los propios actos.

Inversión en educación

El gasto total en los centros públicos de enseñanza reglada así como el gasto medio por alumnado no ha dejado de crecer en la última década, si bien se antoja necesario realizar un seguimiento en los próximos años que permita comprobar el posible efecto de la actual crisis. Según los últimos datos disponibles, en 2009 el gasto medio por alumnado en los centros públicos fue de unos 7.000 euros, un gasto superior al de los centros privados (5.500 euros). Con respecto a la inversión realizada en 2007 el gasto por alumnado incrementó en torno a un

¹³⁶ ISEI-IVEI. Instituto Vasco de Evaluación e Investigación Educativa de Gobierno Vasco. *El Maltrato entre iguales*. 2012.

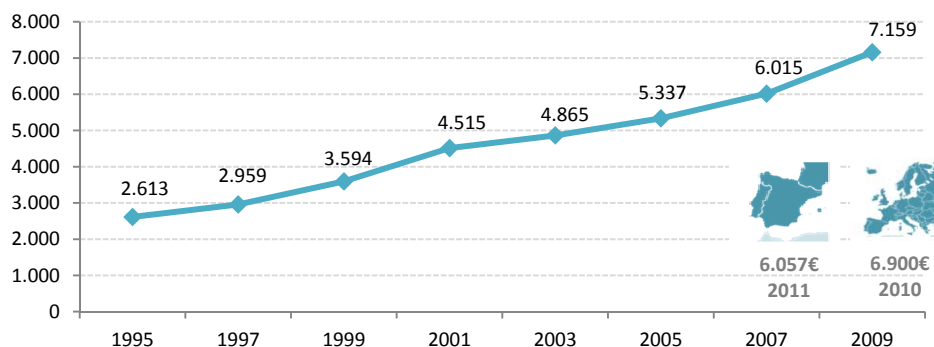
¹³⁷ ISEI-IVEI. Instituto Vasco de Evaluación e Investigación Educativa de Gobierno Vasco. *El Maltrato entre iguales*. 2012.

¹³⁸ ARARTEKO. *La transmisión de valores a menores*. Informe extraordinario del Ararteko. 2008.

¹³⁹ Departamento de Empleo y Asuntos Sociales de Gobierno Vasco. *Aproximación a las necesidades de la infancia y la adolescencia*. Julio de 2010.

15%, lo que supone aproximadamente 1.100 euros más por alumno o alumna y en torno a 2.000 euros más que en 2003¹⁴⁰.

GRAFICO 15: EVOLUCIÓN DEL GASTO MEDIO EN EDUCACIÓN POR ALUMNO/A EN LOS CENTRO PÚBLICOS (euros por alumno/a). CAPV 1995-2009 Y EUROPA Y ESPAÑA 2010 y 2011



Fuente: elaboración propia a partir de los datos de la operación Estadística Gasto y Financiación de la Enseñanza Pública del Eustat. 2009. Los datos de España y Europa proceden del Ministerio de Educación, Cultura y Deporte. Las cifras de la educación en España. Curso 2011-2012 (Edición 2014). Los datos de España corresponden al año 2011 y los de Europa al 2010 e incluye centros públicos y privados (apartado Comparación internacional).

Los ratios de alumnado por profesorado apenas han variado en la última década en la educación básica (infantil y primaria). En el curso 2011/2012 había en la enseñanza básica en torno a 12 alumnos y alumnas por cada profesor o profesora, un índice igual al de hace diez años aunque las diferencias entre centros públicos y privados son evidentes ya que en los privados el alumnado por cada profesor o profesora asciende a casi 16. El número disminuye en secundaria a ocho o nueve alumnos y alumnas y la diferencia entre centros privados y públicos no es tan acusada (10 en el caso de los centros privados). En este caso la tasa queda por debajo de la de hace diez años (11 alumnos y alumnas)¹⁴¹.

El gasto medio por alumno y alumna ha ido incrementándose paulatinamente hasta 2009, si bien será importante revisar las próximas actualizaciones de estos datos con el fin de comprobar si se ven o no afectados por la crisis.

¹⁴⁰ Eustat. Estadística Gasto y Financiación de la Enseñanza Pública. 2009

¹⁴¹ Eustat. Estadística de Enseñanza. 2011-2012

El bienestar material

Renta

Aunque con frecuencia no se cuenta con datos específicos para el grupo de hogares en los que reside población infantil o adolescente, merece la pena detenerse a observar el panorama actual del conjunto de hogares vascos ya que marca la tendencia que a buen seguro acontecerá también en los hogares donde hay menores.

La renta anual de los hogares vascos desciende en torno a 2.000 euros entre 2008 y 2009 y el porcentaje de hogares en los que todos sus miembros están en paro pasa de 1,20% al comenzar la crisis a 5,78% en 2013.

El nivel medio de renta de los hogares vascos se sitúa a fecha de 2012 en 29.108 euros netos por hogar (aproximadamente 5.000 euros más que la media estatal), si bien la crisis ha generado un descenso en el nivel medio de renta de los hogares que en 2008 era de 31.197 euros^{142 143}.

Además la tasa de paro vasca ha alcanzado su máxima cota con respecto a la última década con un 15,83% de población activa en paro en 2013 lo que supone más del doble de personas paradas que en 2008 (6,45%), aunque se sitúa aún lejos de la tasa de paro estatal (26,36)¹⁴⁴.

El peso de las familias vascas con todos sus miembros activos en paro ha ido incrementando. En 2008¹⁴⁵ un 1,20% de las familias contaba con todos sus miembros en paro mientras que en el tercer trimestre de 2013 son un 5,78% (en torno a 50.000 familias)¹⁴⁶. Los datos más recientes en esta línea para hogares con población infantil y adolescente son previos a la crisis (2004) cuando un 4,50% de los hogares con prole dependiente tenía a todas las personas activas en paro, porcentaje similar al de los hogares vascos en su conjunto¹⁴⁷. Todo hace pensar que el incremento de hogares con menores en los que todas las personas están en paro ha podido ser proporcional al del conjunto de hogares de la CAPV.

Cabe tener presente que las situaciones de desempleo están estrechamente vinculadas al riesgo de pobreza. Los datos de la ya citada Encuesta sobre pobreza¹⁴⁸ dan cuenta del incremento de riesgo de pobreza cuando la persona principal del hogar está en paro¹⁴⁹.

Pobreza

El impacto de la crisis no es igual para el conjunto de la sociedad ya que tiene un mayor efecto entre los colectivos más vulnerables, como es el caso de la infancia y la adolescencia. El colectivo infantil es uno de los grupos más afectados por la actual crisis y por el impacto que ésta ha tenido en el incremento de la pobreza. Un impacto que no siempre resulta fácil de visibilizar y que afecta no sólo a su presente sino también a su futuro.

¹⁴² INE. *Encuesta de Condiciones de Vida. 2012*

¹⁴³ Los datos de 2013 son datos provisionales. Los datos de la Encuesta de Condiciones de Vida desde 2004 fueron revisados por el INE el 20 de noviembre de 2013 utilizando las poblaciones del Censo de 2011 y mejorando las estimaciones de los indicadores. Es por ello que los datos muestran ciertas variaciones y pueden no coincidir con otras publicaciones o informes que ofrezcan esta misma información.

¹⁴⁴ INE. Encuesta de Población Activa 2012.

¹⁴⁵ Datos correspondientes al III Trimestre de 2008.

¹⁴⁶ Eustat. Encuesta de Población en Relación con la Actividad.

¹⁴⁷ Departamento de Empleo y Asuntos Sociales. Encuesta de hogares 2008.

¹⁴⁸ Departamento de Empleo y Asuntos Sociales. Encuesta de Pobreza y Desigualdades Sociales. 2012

¹⁴⁹ Para mayor profundización consultar la Encuesta de Pobreza y Desigualdades Sociales 2012.

Los datos de la reciente *Encuesta de Pobreza y Desigualdades Sociales de 2012*¹⁵⁰ permiten profundizar en el riesgo de poder padecer situaciones de pobreza teniendo en cuenta el nivel de ingresos. De ella se deriva que 35.000 niños y niñas menores de 15 años (el 11,7% de la población de menos de 15 años) viven en hogares que se encuentran en riesgo de no poder cubrir sus necesidades básicas (riesgo de pobreza de mantenimiento), un 2,6% más de menores que cuando comenzó la crisis (2008), más del doble que en 2004 (5,3%) y por encima del porcentaje de la población vasca en dicha situación (7,3%).

35.025 niños y niñas menores de 15 años (11,7% del colectivo) viven en hogares que se encuentran en riesgo de no poder cubrir sus necesidades básicas (riesgo de pobreza de mantenimiento).

66.458 niños y niñas menores de 15 años (22,2% del colectivo) viven situaciones de riesgo de no poder mantener unos niveles mínimos de bienestar.

Asimismo, el 22,2% de la población menor de 15 años (66.458 niños y niñas) está en riesgo de ausencia de bienestar, es decir, en riesgo de no poder mantener unos niveles mínimos de bienestar (insuficiencia de recursos económicos para hacer frente, en el corto plazo, a los gastos habituales que son considerados como necesarios para mantener los niveles mínimos de bienestar y comodidad esperados en nuestra sociedad). El dato es similar al registrado en 2008 aunque se sitúa por encima de la media de la población en su conjunto (19,90%).

El 9,5% de la población de menos de 15 años vive una situación de pobreza de mantenimiento real a fecha de 2012 (7,4% en 2008).

Además de los indicadores que dan cuenta del riesgo de padecer una situación de pobreza es importante conocer los datos que dan cuenta de la población que realmente se encuentra en situación de pobreza.

Desde 2008 a 2012 ha incrementado de un 7,4% a un 9,5% el porcentaje de población de menos de 15 años en situación de pobreza de mantenimiento real¹⁵¹, es decir, que vive en un hogar en el que además de tener ingresos insuficientes para satisfacer las necesidades básicas carece de otros bienes con los que compensar dicha situación.

El 14,1% de los y las menores de 15 años sufre ausencia de bienestar real en 2012 (13% en 2008).

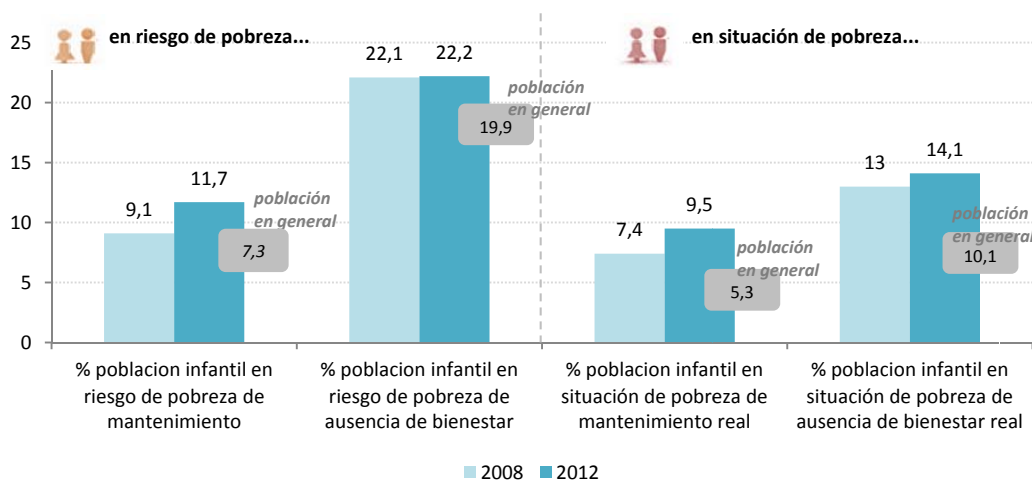
También ha incrementado la ausencia de bienestar real¹⁵², pasando de un 13% en 2008 a un 14,1% en 2012 el porcentaje de niños y niñas menores de 15 años que sufren imposibilidad real de hacer frente a los gastos habituales para mantener los niveles mínimos de bienestar.

¹⁵⁰ Departamento de Empleo y Asuntos Sociales del Gobierno Vasco. Encuesta de Pobreza y Desigualdades Sociales de 2012

¹⁵¹ La **pobreza de mantenimiento** hace referencia a una situación de insuficiencia de recursos económicos para abordar, en el corto plazo, la cobertura de las necesidades básicas, particularmente las relacionadas con los gastos de alimentación, vivienda, vestido y calzado. Se encuentran en riesgo de pobreza las personas, familias u hogares que disponen, en el periodo de referencia considerado, de ingresos inferiores a los umbrales señalados para hacer frente a estas necesidades básicas.

¹⁵² Los problemas de **ausencia de bienestar** hacen referencia a situaciones de insuficiencia de recursos económicos para hacer frente, en el corto plazo, a los gastos habituales que son considerados como necesarios para mantener los niveles mínimos de bienestar y comodidad esperados en una determinada sociedad. Son aquellos que en la práctica permiten participar –aunque sea en condiciones mínimas– en el modo de vida, las costumbres y las actividades normales de dicha sociedad. Se encuentran en riesgo de ausencia de bienestar las personas, familias u hogares que disponen en, un periodo de referencia dado, de ingresos inferiores a los umbrales señalados para acceder a los niveles de bienestar que constituyen la expectativa social mínima que caracteriza, por término medio, a los hogares de la CAPV.

GRAFICO 16: PROPORCIÓN DE POBLACIÓN INFANTIL (MENORES DE 15 AÑOS) EN RIESGO DE POBREZA DE MANTENIMIENTO Y DE AUSENCIA DE BIENESTAR Y EN SITUACION DE POBREZA DE MANTENIMIENTO REAL Y POBREZA DE AUSENCIA DE BIENESTAR REAL. CAPV 2004-2012



Fuente: elaboración propia a partir de los datos de la Encuesta de Pobreza y Desigualdades Sociales de 2012 del Departamento de Empleo y Asuntos Sociales de Gobierno Vasco.

Los recientes estudios sobre pobreza¹⁵³ subrayan el mayor riesgo de pobreza para la población que forma parte de hogares donde vive algún menor de 14 años. Además, cuantos más menores residen en el hogar mayor es el riesgo de pobreza. También son más vulnerables los hogares monoparentales (especialmente los encabezados por mujeres), los encabezados por una persona de nacionalidad extranjera y los hogares en los que la persona principal tiene una baja cualificación o es menor de 35 años.

Parece que en la CAPV la consolidación del Sistema de Garantía de Ingresos y del Sistema de Servicios Sociales en la CAPV ha podido mitigar parte de las consecuencias de la actual crisis, mediante el apoyo a la inclusión de quienes carecen de recursos y el reconocimiento del derecho subjetivo a disponer de medios económicos para hacer frente a las necesidades básicas de la vida. Un sistema de protección que favorece la contención de las tasas de pobreza infantil en la CAPV evitando que alcancen las cotas registradas a nivel estatal o europeo.

En 2012 en torno a 16.000 familias con hijos e hijas menores de 16 años fueron preceptoras de la Renta de Garantía de Ingresos (un 26,7% del total de hogares que perciben la RGI). Casi 24.370 niños y niñas de menos de 16 años (aproximadamente el 8% de la población de esa edad) se vieron beneficiadas de dichas prestaciones¹⁵⁴.

En torno a 16.000 familias con hijos e hijas menores de 16 años fueron preceptoras de la RGI en 2012.

¹⁵³ Cabe destacar *El impacto de la crisis en la infancia: la realidad vasca* publicado por el Ararteko en 2013.

¹⁵⁴ Gobierno Vasco. Departamento de Empleo y Políticas Sociales. Observatorio de Asuntos Sociales. Observatorio de Infancia y Adolescencia. *La Pobreza Infantil en Euskadi*. Mayo 2013.

En torno al 24% de los hogares vascos no puede hacer frente a gastos imprevistos. El mismo porcentaje tiene dificultades para llegar a fin de mes.

Las familias vascas deben enfrentarse a situaciones que, pese a no estar estrictamente vinculadas a la cobertura de las necesidades básicas, suponen una clara merma del bienestar familiar. Según datos de 2013 un 24,2% de los hogares vascos no tiene capacidad para afrontar gastos imprevistos, un porcentaje seis puntos y medio mayor que el registrado en 2008 (17,1%), aunque por debajo de la media estatal donde cuatro de cada diez familias no tienen capacidad de hacer frente a los gastos que surgen de manera imprevista^{155 156}.

Las dificultades para llegar a fin de mes también están presentes en un mayor número de hogares que años atrás. Un 24,7% de los hogares vascos tiene dificultad o mucha dificultad para llegar a fin de mes¹⁵⁷ (esta dificultad estaba presente en el 18,1% de los hogares en 2008 y en el 19,6% en 2004)¹⁵⁸. A nivel estatal la dificultad para llegar a fin de mes afecta actualmente al 36,6% de los hogares.

Complementariamente cabe señalar en 2008 un 34,54% de los hogares con prole dependiente carecía de suficientes ingresos para hacer frente a gastos extraordinarios y en el caso de los hogares monoparentales con prole dependiente la situación afectaba a cuatro de cada diez.

Vivienda

El porcentaje de personas que residen en hogares con problemas de impagos o atrasos en gastos vinculados a la vivienda ha pasado del 2,9% en 2008 a 5,9% en 2012.

La vivienda representa en la actualidad uno de los principales gastos de las familias vascas. Concretamente un 16% de los hogares vascos tenía gastos de vivienda superiores al 30% de sus ingresos en 2012¹⁵⁹. Además, con la crisis han incrementado las situaciones de impago de la vivienda que en ocasiones deriva en embargos y desahucios. El porcentaje de población vasca que vive en hogares con problemas de impagos o atrasos en el pago de gastos relacionados con la vivienda (alquiler, hipoteca, recibos, etc.) ha pasado de un 2,9% en 2008 a un 5,9 en 2012¹⁶⁰.

Igual de importante resulta prestar atención a las condiciones residenciales de la vivienda como factor de calidad de vida de la población. En los últimos años se ha apreciado una tendencia descendiente de los problemas de habitabilidad en general (humedad, contaminación, etc.), si bien algunos problemas como el de haber pasado frío en el último invierno incrementaron en 2012 con respecto a los datos registrados con anterioridad al comienzo de la crisis. Concretamente el 8,3% de la población vasca reside en viviendas donde en ocasiones ha pasado frío en el último invierno, un porcentaje que incrementa cuando se

¹⁵⁵ INE. Encuesta de Condiciones de Vida.

¹⁵⁶ Los datos de 2013 son datos provisionales. Los datos de la Encuesta de Condiciones de Vida desde 2004 fueron revisados por el INE el 20 de noviembre de 2013 utilizando las poblaciones del Censo de 2011 y mejorando las estimaciones de los indicadores. Es por ello que los datos muestran ciertas variaciones y pueden no coincidir con otras publicaciones o informes que ofrezcan esta misma información.

¹⁵⁷ INE. Encuesta de Condiciones de Vida.

¹⁵⁸ Los datos de 2013 son datos provisionales. Los datos de la Encuesta de Condiciones de Vida desde 2004 fueron revisados por el INE el 20 de noviembre de 2013 utilizando las poblaciones del Censo de 2011 y mejorando las estimaciones de los indicadores. Es por ello que los datos muestran ciertas variaciones y pueden no coincidir con otras publicaciones o informes que ofrezcan esta misma información.

¹⁵⁹ Departamento de Empleo y Asuntos Sociales del Gobierno Vasco. *Encuesta de Pobreza y Desigualdades Sociales. 2012.*

¹⁶⁰ Departamento de Empleo y Asuntos Sociales del Gobierno Vasco. *Encuesta de Pobreza y Desigualdades Sociales. 2012.*

analiza exclusivamente a la población de hogares pobres ya que en este caso las personas que han pasado frío representan el 33,6%¹⁶¹.

Por otro lado, la situación no parece muy alentadora para las generaciones futuras de jóvenes que comiencen su proceso de emancipación del hogar familiar. Según datos de 2010 dos de cada diez jóvenes vascos de 15 y 24 años desea independizarse del hogar actual y no puede hacerlo por motivos económicos. Resulta curioso que en 2006 el porcentaje fuera del 30% por lo que cabe pensar que las dificultades económicas aplacan el deseo de independizarse¹⁶². Según datos de 2009 únicamente cuatro de cada diez jóvenes vascos y vascas de menos de 35 años (46%) están emancipados o emancipadas¹⁶³. Los obstáculos para acceder a una vivienda, bien sea de compra bien de alquiler, representan una barrera en los proyectos de futuro de la población joven, lo que puede considerarse en definitiva otra forma de pobreza encubierta.

¹⁶¹ Departamento de Empleo y Asuntos Sociales del Gobierno Vasco. *Encuesta de Pobreza y Desigualdades Sociales*. 2012.

¹⁶² Departamento de Empleo y Asuntos Sociales del Gobierno Vasco. *Estadística de Demanda de Servicios Sociales*. 2010.

¹⁶³ Departamento de Empleo y Asuntos Sociales del Gobierno Vasco. *Censo de Mercado de Trabajo*. Avance 2009.

El ocio y el tiempo libre

El desarrollo integral de niños, niñas y adolescentes guarda relación también con las oportunidades de acceso a los recursos de ocio, el uso del tiempo libre -en cuanto espacio de educación no formal- y la posibilidad de participar en la vida cultural como forma de inclusión activa en la sociedad.

Sin embargo, la disponibilidad de datos estadísticos en relación a la población infantil y el ocio, el tiempo libre y la cultura es realmente muy limitada y obliga a menudo a seguir recurriendo a fuentes de 2006, pero en cualquier caso interesa detener la mirada en ellos.

Uso del tiempo libre

Mayoritariamente los y las jóvenes de 14 a 17 años se muestran muy satisfechas con el uso que hacen de su tiempo libre, pero un 8,5% declara estresarse.

El informe *Calidad de vida y bienestar infantil subjetivo en España ¿qué afecta al bienestar de niños y niñas españoles de 1º de ESO?*¹⁶⁴ publicado por Unicef en 2011 pone de manifiesto la elevada satisfacción que los y las jóvenes vascas de 14 a 17 años tienen con respecto al uso que hacen de su tiempo libre, una satisfacción de nueve puntos sobre diez. Además, nueve de cada diez jóvenes de dicha edad consideran poder decidir sobre las actividades que realizan en su tiempo libre, más aún a medida que aumenta la edad o cuando se trata de jóvenes que residen en un entorno rural¹⁶⁵.

Sin embargo, no debe minimizarse el efecto que pueden estar teniendo algunas propuestas y fórmulas de ocio actuales en la infancia y la adolescencia ya que un 8,5% de los y las jóvenes vascas de 14 a 17 años declara, según datos de 2006, estresarse en su tiempo libre. El estrés está más presente en las chicas que en los chicos (10,10% entre las chicas y 6,80% entre los chicos) y disminuye a medida que aumenta la edad (10,70% de los y las jóvenes de 15 a 16 años se sienten estresados frente al 5,7% de quienes tienen entre 17 y 18 años)¹⁶⁶.

Los y las jóvenes vascas de 11 a 17 años dedican semanalmente en torno a una hora y media a hacer los deberes fuera del horario escolar

El tiempo libre de los y las menores está cada vez más repleto de actividades vinculadas al estudio. Concretamente los y las jóvenes vascas de 11 a 17 años dedican semanalmente en torno a 1,64 horas de media a hacer los deberes fuera del horario escolar y son las chicas las que invierten algo más de tiempo (1,73 horas ellas y 1,54 horas ellos)¹⁶⁷.

¹⁶⁴ Unicef. *Calidad de vida y bienestar infantil subjetivo en España ¿qué afecta al bienestar de niños y niñas españoles de 1º de ESO?* 2012

¹⁶⁵ Ministerio de Sanidad y Política Social del Gobierno de España. *Health Behaviour in School-aged Children (HBSC)/Estudio sobre las conductas saludables de jóvenes escolarizados. Datos de 2006.*

¹⁶⁶ Ministerio de Sanidad y Política Social del Gobierno de España. *Health Behaviour in School-aged Children (HBSC)/Estudio sobre las conductas saludables de jóvenes escolarizados. Datos de 2006.*

¹⁶⁷ Ministerio de Sanidad y Política Social del Gobierno de España. *Health Behaviour in School-aged Children (HBSC)/Estudio sobre las conductas saludables de jóvenes escolarizados. Datos de 2006.*

Por otro lado, algunos datos parecen indicar que el ocio y tiempo libre, sobre todo el de los y las más pequeñas, tiende a estar organizado, dirigido y supervisado por alguna persona adulta (extraescolares, campamentos, ludotecas, etc.), posiblemente como consecuencia de las exigencias laborales y la conciliación de padres y madres que tratan de mantener ocupados y ocupadas a sus hijos e hijas en espacios seguros.

En 2006 un 55% de la población vasca de 11 a 17 años practicaba deporte en su tiempo libre en el marco de algún tipo de organización (club, organización, academia o actividad extraescolar). Un 23% de los y las jóvenes que en su tiempo libre dibujaban, pintaban o realizaban manualidades lo hacía en alguna organización (club, asociación...) y también, tres de cada diez tocaban o componían música bajo una estructura formal y organizada. En los dos últimos casos el porcentaje de chicas era ligeramente superior y el porcentaje descendía a medida que aumentaba la edad.

Deporte

El 84% de la población vasca de 11 a 17 años practica deporte aunque el porcentaje es menor entre las chicas y disminuye a medida que aumenta la edad.

Es evidente la importancia que tiene la práctica deportiva y en general el ocio activo en el desarrollo de niños, niñas y adolescentes. El 84% de la población vasca de 11 a 17 años realizaba en dicho año algún deporte en su tiempo libre -un porcentaje igual al registrado a nivel estatal- aunque con diferencias en función del sexo, siendo menor el porcentaje de chicas que realiza algún deporte (79,10% en el caso de las chicas y 89,60% en el de los chicos)¹⁶⁸.

Ahora bien, cabe advertir que el deporte tiene una menor presencia en el colectivo a medida que avanza la edad. Así, el 89,20% de los y las jóvenes de 11 a 12 años practicaba deporte en su tiempo libre en 2006, mientras que el porcentaje descendía a un 72,40% entre los y las que tenían 17 o 18 años¹⁶⁹.

Según datos de otra fuente más actual relativos al año 2013, en torno a dos de cada diez jóvenes (22,60%) de 15 a 24 años nunca o en raras ocasiones realizan ejercicio físico en su tiempo libre y el porcentaje aumenta a tres de cada diez (30,90%) en el caso de las chicas¹⁷⁰. En este sentido parece interesante añadir que un 15,3% de la población de dicha edad considera que en su barrio o pueblo no dispone de instalaciones suficientes o adecuadas para realizar ejercicio físico.

Además, el *Informe Anual al Parlamento Vasco 2013*¹⁷¹ del Ararteko da cuenta de que las quejas más significativas que recibe esta institución por parte de la ciudadanía en lo que a deporte escolar se refiere están relacionadas con la deficiente aplicación de criterios de igualdad de género en el diseño de la oferta deportiva y en la organización de la práctica deportiva.

¹⁶⁸ Ministerio de Sanidad y Política Social del Gobierno de España. *Health Behaviour in School-aged Children (HBSC)/Estudio sobre las conductas saludables de jóvenes escolarizados. Datos de 2006.*

¹⁶⁹ Ministerio de Sanidad y Política Social del Gobierno de España. *Health Behaviour in School-aged Children (HBSC)/Estudio sobre las conductas saludables de jóvenes escolarizados. Datos de 2006.*

¹⁷⁰ Departamento de Salud de Gobierno Vasco. Encuesta de Salud de la CAPV 2013

¹⁷¹ Ararteko. Informe de la Oficina de la Infancia y la Adolescencia. Informe Anual al Parlamento Vasco 2013.

Tecnologías de la información y la comunicación (TIC)

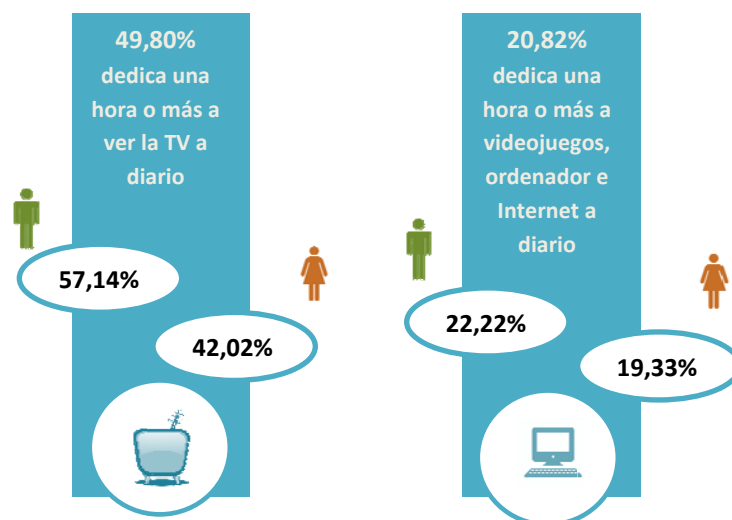
La mitad de los y las niñas y adolescentes vascas de 1 a 14 años dedica una hora o más al día a ver la televisión entre semana y dos de cada diez dedica ese mismo tiempo a videojuegos, ordenador o Internet.

El tiempo que la población menor de edad dedica a ver la televisión se ha venido considerando uno de los indicadores clave en relación con el ocio pasivo, si bien algunos informes¹⁷² han advertido de la pérdida de significatividad que la televisión ha tenido en algunos sectores de la juventud probablemente correlacionado con la expansión de las tecnologías de la información y la comunicación.

Según datos de la *Encuesta Nacional de Salud 2011-2012*¹⁷³ la mitad (49,80%) de los y las niñas y adolescentes de la CAPV de entre 1 y 14 años dedica una hora o más al día a ver la televisión entre semana, mientras que a nivel estatal el porcentaje incrementa a un 63,37%. El consumo de TV es mayor entre los chicos (el 57,14% en el caso de los chicos y el 42,02% en el caso de las chicas)¹⁷⁴.

Han cobrado fuerza nuevas formas de juego que tienden a ser cada vez más individualizadas y enmarcadas en espacios cerrados y que representan un disfrute del ocio más sedentario. Dos de cada diez (20,82%) niños, niñas y adolescentes de 1 a 14 años dedica diariamente entre semana una hora o más a videojuegos, ordenador o Internet, 22,22% en el caso de los chicos y 19,33% en el de las chicas¹⁷⁵.

GRAFICO 17: POBLACIÓN DE 1 A 14 AÑOS QUE DEDICA UNA HORA Y MEDIA O MÁS A VER LA TELEVISIÓN O A LOS VIDEOJUEGOS, ORDENADOR E INTERNET DIARIAMENTE. CAPV 2012



Fuente: elaboración propia a partir de los datos de Encuesta Nacional de Salud 2011-2012

El gran desarrollo de las tecnologías de la información y la comunicación ha significado que éstas tengan una presencia cada vez mayor en nuestro día a día y han supuesto cambios importantes en las formas de relación y comunicación, especialmente entre la infancia y la adolescencia cuya familiaridad con las TIC es mucho más elevada que la que pueden tener otros grupos de población.

¹⁷² Ararteko. *La Transmisión de Valores a Menores*.

¹⁷³ INE. Encuesta Nacional de Salud 2011-2012

¹⁷⁴ INE. Encuesta Nacional de Salud 2011-2012

¹⁷⁵ INE. Encuesta Nacional de Salud 2011-2012

A fecha de 2013 nueve de cada diez niños y niñas de 6 a 14 años (90,66%) disponían de Internet en el hogar, mientras que en 2004 quienes tenían Internet representaban en torno a la mitad de dicha población (48,60%) y en 2008 eran siete de cada diez¹⁷⁶.

Con independencia del lugar desde el que accedan, según datos de 2013, un 95% de la población vasca de 10 a 15 años es usuaria de Internet (91,8 en España), si bien cabe señalar que el nivel económico familiar marca ciertas diferencias ya que el porcentaje desciende a siete de cada diez (71,3%) cuando los ingresos mensuales netos del hogar son menores a 900 euros¹⁷⁷.

Nueve de cada diez niños y niñas de 6 a 14 años tienen acceso a Internet desde su casa.

El 95% de la población de 10 a 15 años es usuaria de Internet aunque el porcentaje desciende cuanto menores son los ingresos del hogar.

Ocho de cada diez niños y niñas de 10 a 12 años se conectan a Internet para buscar información y cuatro de cada diez para participar en las redes sociales.

El uso que hacen de Internet es muy variado pero destaca sobre todo el uso para tareas vinculadas con el estudio -según datos de 2010, ocho de cada diez jóvenes de 10 a 12 años se conecta a Internet para buscar información para los estudios- y el uso asociado a la conexión a redes sociales -cuatro de cada diez-¹⁷⁸.

El dominio que muestra este colectivo en el manejo de las TIC supone una ventaja importante y les ofrece mayores oportunidades de gestión ágil y eficaz de la información, formación, etc. Así mismo, el uso de las redes sociales ha tenido un efecto importante en el modo en que niños, niñas y adolescentes se relacionan con el entorno, entre iguales, etc., si bien es importante prestar atención al posible uso abusivo así como a mejorar la seguridad y evitar posibles riesgos derivados de su uso (se completa información en relación con este aspecto en el último capítulo de este informe).

Cultura

Al menos hasta cierto punto, cabe intuir una cierta relación entre estas nuevas formas de interactuar con el entorno y acceder a la información y el hecho de que algunas actividades de carácter cultural se hayan visto relegadas a un segundo plano y tengan cada vez menor presencia en el ocio y tiempo libre de la infancia y la adolescencia.

El 24,60% de los y las jóvenes de 11 a 17 años declara no leer nunca libros en su tiempo libre.

De acuerdo con los últimos datos disponibles de 2006, el grado de interés que siente la población joven de 15 a 24 años por la lectura (6,4 en una escala de interés de 1 a 10 puntos) está por debajo del grado de interés de la población vasca en su conjunto (7 puntos)¹⁷⁹. Además, la cuarta parte de los y las menores de 11 a 17 años de la CAPV (24,60%) señala no leer nunca libros en su tiempo libre y son los chicos los que menos leen (un 29% de chicos no lee nunca en su tiempo libre frente a un 19% de las chicas)¹⁸⁰.

¹⁷⁶ Eustat. Encuesta de la Sociedad de la Información-ESIF. 2013

¹⁷⁷ INE. Encuesta sobre Equipamiento y Uso de Tecnologías de la Información y Comunicación en los hogares 2013

¹⁷⁸ Dirección de Consumo de Gobierno Vasco. Informe Estudio Menores y Nuevas Tecnologías. Hábitos de uso y percepción de riesgo. 2010

¹⁷⁹ Departamento de Educación, Política Lingüística y Cultura. Observatorio Vasco de la Cultura. Estadística de Hábitos, Prácticas y Consumo en Cultura. 2007-2008.

¹⁸⁰ Ministerio de Sanidad y Política Social del Gobierno de España. *Health Behaviour in School-aged Children (HBSC)/Estudio sobre las conductas saludables de jóvenes escolarizados. Datos de 2006.*

El grado de interés por los museos y centros de arte entre la población de 15 a 24 años es de 4,1 puntos sobre 10.

Tampoco actividades como acudir a museos y centros de arte parecen tener gran interés entre la población joven de 15 a 24 años. Su grado de interés por los museos y centros de arte es de 4,1 puntos sobre 10, lo que viene a estar en sintonía con el grado de interés mostrado por la población vasca en su conjunto que no alcanza los 5 puntos sobre diez (4,9 puntos)¹⁸¹.

A este respecto cabe añadir que un 59% de la población vasca que tiene hijos e hijas menores de 18 años reconoce que nunca o casi nunca va con ellos o ellas a algún museo o exposición según datos de 2012, porcentaje que se ha reducido en los últimos años (en 2001 el 73%)¹⁸².

En cambio, es importante precisar que el grado de interés que dicho grupo de edad tiene por la música (8,3 puntos) es mayor que el interés que muestra la sociedad vasca en su conjunto (un punto por encima en la citada escala).

Acceso al ocio

El 28,5% de los hogares vascos con menores no puede costearse unas vacaciones por tener ingresos insuficientes.

Por otro lado, cabe tener presente que el acceso de la población infantil y adolescente a los recursos de ocio se relaciona también, con la disponibilidad de recursos económicos de sus familias. En este sentido algunos datos alertan del posible impacto que la crisis actual parece estar teniendo en las posibilidades de ocio de la población.

Según datos de 2012 en torno a dos de cada diez personas (21,6%) residen en hogares en los que se han reducido los gastos de ocio y tiempo libre, el doble que en 2008 (10,1%) y una cifra similar a la registrada en 1986 (27%)¹⁸³. Aunque los datos hacen referencia al conjunto de familias sirven de referencia orientativa si se tiene en cuenta que los hogares con menores de edad representan una cuarta parte (27,40%) de los hogares vascos.

En 2008 casi tres de cada diez hogares vascos con menores (28,50%) no podían costearse unas vacaciones por tener ingresos insuficientes (cuatro de cada diez a nivel estatal), con lo que se ha producido un incremento de tres puntos porcentuales con respecto a 2004¹⁸⁴. La encuesta de *Pobreza y Desigualdades Sociales de 2012*¹⁸⁵ que ofrece datos más actualizados para el conjunto de los hogares vascos apunta también un ligero incremento en la tasa de hogares que no han disfrutado de vacaciones por problemas económicos.

¹⁸¹ Departamento de Educación, Política Lingüística y Cultura. Observatorio Vasco de la Cultura. Estadística de Hábitos, Prácticas y Consumo en Cultura. 2007-2008.

¹⁸² Presidencia. Gabinete de Prospección Sociológica. *La familia en la CAPV*. Julio de 2012.

¹⁸³ Departamento de Empleo y Asuntos Sociales de Gobierno Vasco. Encuesta de Pobreza y Desigualdades Sociales. 2012.

¹⁸⁴ Departamento de Empleo y Asuntos Sociales del Gobierno Vasco. Encuesta de hogares 2008.

¹⁸⁵ Departamento de Empleo y Asuntos Sociales de Gobierno Vasco. Encuesta de Pobreza y Desigualdades Sociales. 2012.

El entorno y la integración

Valores

Tanto la homosexualidad como el aborto se asumen con naturalidad entre la población joven. En 2008 el porcentaje de jóvenes vascos y vascas de 15 a 29 años que se posicionaba en contra del aborto libre era a penas de un 15% y un 9% el porcentaje de quienes se mostraban en contra de las bodas entre personas del mismo sexo¹⁸⁶.

Sin embargo, los estereotipos hacia ciertos colectivos –especialmente colectivos en situación de exclusión– siguen estando presentes. Así, por ejemplo, a la mitad de la población de 15 a 19 años de la CAPV le incomodaría tener como vecino o vecina a personas drogodependientes; cuatro de cada diez sentiría incomodidad con vecinos o vecinas de etnia gitana y al 30% le incomodaría que fueran ex reclusos o ex reclusas¹⁸⁷.

El 43% de los y las jóvenes de 15 a 29 años se declara agnóstica o atea.

Un 24% de la los y las jóvenes de 15 a 29 años asocia la política a mentiras y a palabras sin contenido.

El informe extraordinario del Ararteko *La Transmisión de Valores a Menores* de 2009¹⁸⁸ señala el poco interés y el escaso tiempo que dedica la infancia y la adolescencia a temas políticos, culturales o religiosos. Un 24% de la juventud de 15 a 29 años asociaba la política a mentiras y a las palabras sin contenido, un 12% a la corrupción y al dinero y otro tanto al desinterés y al aburrimiento¹⁸⁹.

Por otro lado, en 2008 un 43% de la población vasca de 15 a 29 años se declaraba agnóstica o atea (40% en el caso de las chicas y 48% en el de los chicos). Un porcentaje que, no obstante, se reduce significativamente a un 9% cuando se trata de población extranjera¹⁹⁰.

Red social

Las amistades tienen un peso significativo entre la población joven, sobre todo en su etapa adolescente, representan un espacio en el que sienten gran satisfacción ya que califican con una nota media de 8,68 puntos sobre 10 su relación con las amistades¹⁹¹.

Es una etapa que por lo general se caracteriza por tener una red social amplia ya que el tamaño medio de la red de familiares y amistades de la población de 15 a 24 años suele ser de 24 personas, por encima del tamaño medio de la red de la población vasca en su conjunto que es de 21,2 personas¹⁹². Sin embargo, algunos agentes hablan del riesgo de una reducción paulatina e incremento de la precariedad de la red social de la infancia y la adolescencia como consecuencia de las estrategias preventivas de la población adulta, orientadas a evitar situaciones de inseguridad (evitar zonas inseguras, etc.). Estrategias que suponen un menor desarrollo de la autonomía de chicos y chicas en relación con el entorno ya que pasan un menor tiempo en la calle y mantienen menos relaciones con personas de su entorno¹⁹³.

¹⁸⁶ Informe Juventud Vasca 2008. Departamento de Cultura del Gobierno Vasco.

¹⁸⁷ Informe Juventud Vasca 2008. Departamento de Cultura del Gobierno Vasco.

¹⁸⁸ Ararteko. *La Transmisión de Valores a Menores*. 2009

¹⁸⁹ Ararteko. *La Transmisión de Valores a Menores*. 2009

¹⁹⁰ Informe Juventud Vasca 2008. Departamento de Cultura del Gobierno Vasco.

¹⁹¹ Ministerio de Sanidad y Política Social del Gobierno de España. *Health Behaviour in School-aged Children (HBSC)/Estudio sobre las conductas saludables de jóvenes escolarizados. Datos de 2006*.

¹⁹² Eustat. Encuesta de Capital Social. 2012

¹⁹³ Departamento de Empleo y Asuntos Sociales del Gobierno Vasco. *Aproximación a las necesidades y demandas de la infancia y la adolescencia en la CAPV. Julio 2011*.

Concretamente un 9,5% de jóvenes de entre 14 y 17 años de la CAPV parece tener dificultades a la hora de hacer amistades nuevas (nunca hacen amistades nuevas), algo menos cuando se reside en un entorno rural (8,3%)¹⁹⁴.

También la población extranjera cuenta con más dificultades de relación e integración ya que, según datos de 2010, un 4,10% de la población extranjera de 6 a 16 años sufre algún tipo de rechazo social (maltrato, acoso u otros problemas de rechazo) frente a un 1,60% de la población autóctona que padece este tipo de rechazo. No obstante, con respecto a los datos de 2007 se advierte un descenso tanto en los casos de población menor extranjera (7,7%) como en los de la población menor autóctona (2,7%).

Siete de cada diez menores de entre 10 y 15 años dispone de teléfono móvil.



Como se ha comentado anteriormente, las tecnologías de información y comunicación han influido significativamente en las formas de relación y comunicación de la población más joven. Sus conductas, hábitos y costumbres están íntimamente unidas al uso de Internet y de las redes sociales. De acuerdo con datos de 2013 en torno a siete de cada diez menores de entre 10 y 15 años dispone de teléfono móvil aunque el porcentaje desciende al 65% en el caso de quienes residen en hogares con ingresos inferiores a 900 euros¹⁹⁵.

Tres de cada diez jóvenes de 14 a 16 años declaraba chatear por Internet con sus amigos y amigas dos o más veces por semana.



Algunos estudios recientes que analizan las relaciones de la infancia y la adolescencia con estas tecnologías señalan que entre los motivos principales de su uso están las posibilidades inmediatas de comunicación y de hacer amistades. Un 35,6% de los y las jóvenes vascos de entre 14 y 17 años dice tener al menos un o una buena amiga a quien ha conocido por Internet y que no conoce en persona¹⁹⁶.

Estos estudios destacan también que el uso de las tecnologías de la información y comunicación no conlleva necesariamente un deterioro en las relaciones entre iguales sino que más bien pueden llegar a ser un complemento para sus relaciones que pueden reforzar el vínculo. En 2006 un 32% de los y las jóvenes vascas de 14 a 16 años declaraba chatear por Internet con sus amigos y amigas dos o más veces por semana, porcentaje similar al registrado a nivel estatal (35,70% en el caso de los y las menores de los centros escolares de titularidad privada).

Un 24% del alumnado de 10 a 12 años ha grabado o sacado una foto con su teléfono móvil a alguien sin su consentimiento.



Ahora bien, cabe prestar especial atención a las nuevas formas de violencia que se relacionan con el uso de estas tecnologías. El Informe *Estudio Menores y Nuevas Tecnologías. Hábitos de uso y percepción de riesgo*¹⁹⁷ cuantificaba en 2010 en un 15% el alumnado vasco de 10 a 12 años que se había sentido incómodo, amenazado o insultado por llamadas o mensajes a su teléfono móvil. Además, un 24% del alumnado de esta edad había grabado o sacado una foto con su teléfono móvil a alguien sin su consentimiento.

¹⁹⁴ Ministerio de Sanidad y Política Social del Gobierno de España. *Health Behaviour in School-aged Children (HBSC)/Estudio sobre las conductas saludables de jóvenes escolarizados. Datos de 2006.*

¹⁹⁵ INE. Encuesta sobre Equipamiento y Uso de Tecnologías de la Información y Comunicación en los hogares 2013

¹⁹⁶ Ministerio de Sanidad y Política Social del Gobierno de España. *Health Behaviour in School-aged Children (HBSC)/Estudio sobre las conductas saludables de jóvenes escolarizados. Datos de 2006.*

¹⁹⁷ Dirección de Consumo de Gobierno Vasco. *Estudio Menores y Nuevas Tecnologías. Hábitos de uso y percepción de riesgo. 2010*

Entorno residencial

Algunas características relacionadas con el entorno de la vivienda en la que reside la población infantil y adolescente pueden considerarse también indicadores de bienestar y calidad de vida. Según datos de 2013 un 3,6% de los y las jóvenes de 15 a 24 años considera que en su entorno existen problemas de ruido exterior; quienes dicen padecer problemas de delincuencia en su entorno representan un 1,6% de dicho grupo de edad; y un 1,2% advierte problemas de contaminación del aire¹⁹⁸.

Maltrato infantil

En 2013 se registraron más de 1.200 victimizaciones a población menor de 18 años por malos tratos y delitos contra la libertad sexual.

El *Informe europeo sobre la prevención de los malos tratos infantiles*¹⁹⁹ elaborado por la Organización Mundial de la Salud alerta de que más de 18 millones de niños y niñas menores de 18 años sufren malos tratos en Europa. Según este informe en torno a tres de cada diez sufre maltrato emocional, dos de cada diez maltrato físico y un 13,4% de las niñas sufren abusos sexuales, frente al 5,7% por ciento de los niños. Desde la OMS se aboga por reconocer el maltrato infantil como un problema de salud pública y no sólo como un problema de justicia penal o social.

En 2013 se registraron un total de 1.230 victimizaciones de población menor de 18 años por malos tratos y delitos contra la libertad sexual. En el 51,47% de los casos el autor o autora no pertenecía al entorno familiar (si bien cabe recordar que, como se ha expuesto en el capítulo dedicado a la familia, el otro 48,53% de los casos se corresponde con victimizaciones ligadas al entorno familiar)²⁰⁰.

Infracciones

Por último se ha querido revisar algunos datos relacionados con los y las menores infractoras. Diferentes personas expertas coinciden en señalar que niños, niñas y adolescentes que se enfrentan a situaciones de vulneración y desprotección tienen una mayor probabilidad de trasgredir la ley y convertirse en menores infractores.

Aunque no se cuenta con el número exacto de menores que cometen infracciones, el número de medidas aplicadas anualmente (podría haber menores con más de una infracción) ha descendido un 19%²⁰¹ si se comparan los datos de 2009 y 2012. Se ejecutaron 1.239 medidas definitivas en 2009 y 992 en 2012. En 2012 el 53,02% de las medidas se corresponden con prestaciones en beneficio de la comunidad y la libertad vigilada firme²⁰². El porcentaje de chicas ha incrementado de un 13,1% en 2008 a un 20,2% en 2012 y el de jóvenes extranjeros ha descendido de un 40% en 2008 a un 31,7% en 2012. Las chicas cometen más hechos delictivos relacionados con el maltrato, la violencia familiar y el hurto, y apenas cometen hechos como los daños, el robo con fuerza y contra la seguridad del tráfico.

¹⁹⁸ Departamento de Salud. *Encuesta de Salud del País Vasco 2013*.

¹⁹⁹ OMS. *Informe europeo sobre la prevención de los malos tratos infantiles. 2013*

²⁰⁰ Departamento de Interior de Gobierno Vasco. Solicitud expresa.

²⁰¹ Se trata de dos tipos de medidas: cautelares (libertad vigilada cautelar, internamiento cautelar, convivencia cautelar) o definitivas (prestación de servicios a la comunidad, libertad vigilada firme, internamiento firme, tratamiento en ambulatorio, tareas socioeducativas, permanencia fin de semana, convivencia con grupo educativo, asistencia a centro de día).

²⁰² Ararteko. Informe Anual al Parlamento Vasco 2012. Informe de la Oficina de la Infancia y la Adolescencia.